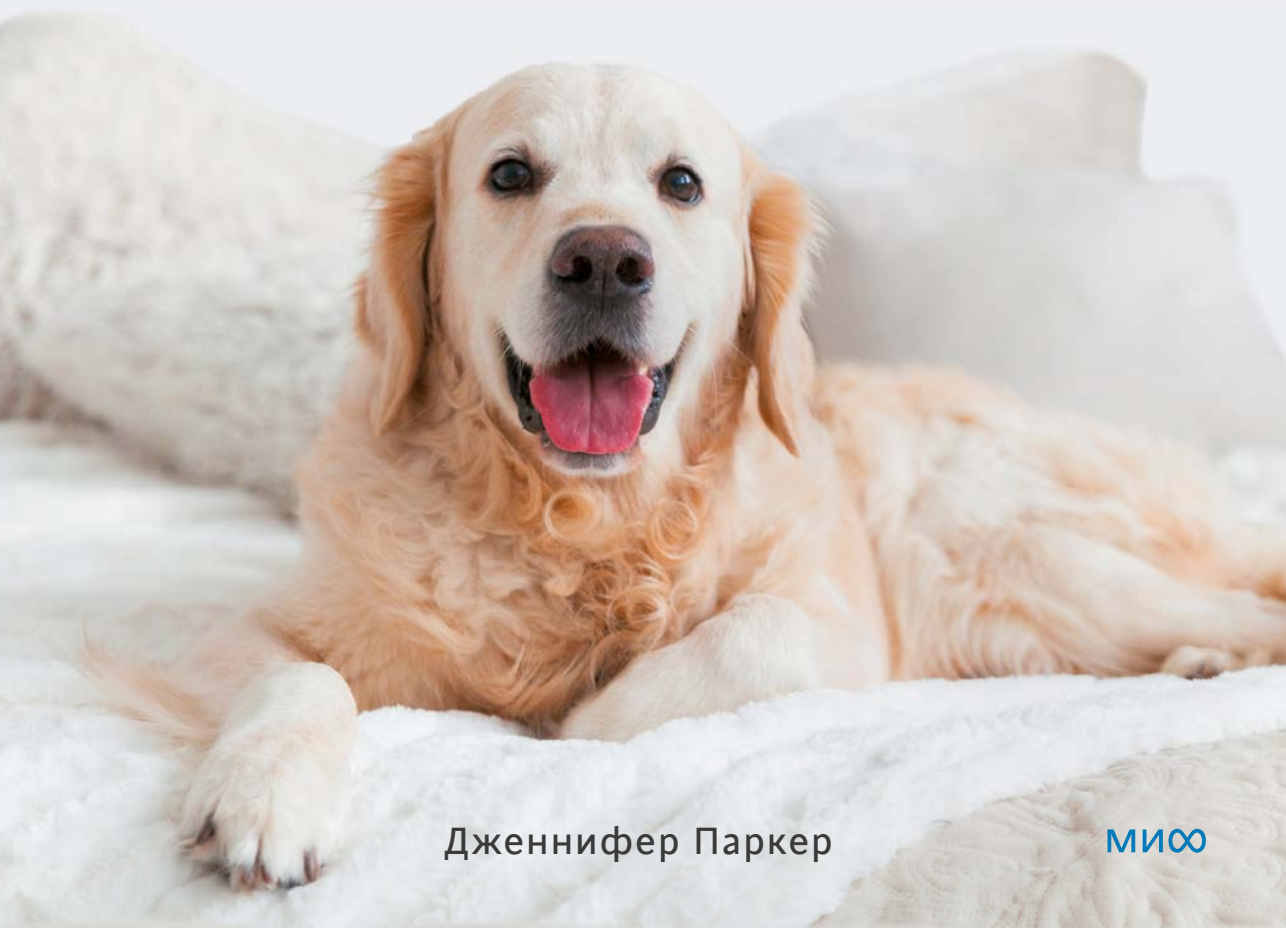


Научный редактор — Александр Аржаев, руководитель отделения реанимации
и интенсивной терапии ветеринарной клиники доктора Сотникова



Первая помощь **СОБАКАМ**

- ОСМОТР • ДЕЙСТВИЯ В ЭКСТРЕННЫХ СИТУАЦИЯХ
- АПТЕЧКА ПЕРВОЙ ПОМОЩИ • СОЦИАЛИЗАЦИЯ • ДРЕССИРОВКА
- ГРУМИНГ



Дженнифер Паркер

МИО

СОДЕРЖАНИЕ

Подробнее о книге	6
Как пользоваться этой книгой	8

1

ЗДОРОВАЯ СОБАКА

Анатомия	12
Здоровье зубов	20
Стрижка когтей	26
Вакцинация	28
Интеллектуальная нагрузка	30
Как понять собаку	34
Дрессировка	38
Диета	40
Паразиты	48
Пожилые собаки	52
Почему собака не ест?	56

2

БАЗОВАЯ ПЕРВАЯ ПОМОЩЬ И УХОД

Осмотр собаки	60
Когда необходимо обращаться к ветеринару	66
Аптечка первой помощи	70
Как вести себя с раненой собакой	74
Обработка и перевязка неглубоких ран	80
Проблемы с шерстью	82
Заболевания глаз	84
Послеоперационный уход	86
Уход за ранами после операции	88
Как давать лекарства	90
Обработка лекарственным шампунем	100
Определение беременности	104
Как обеспечить безопасность собаки в чрезвычайной ситуации	106



3

ЭКСТРЕННАЯ ПЕРВАЯ ПОМОЩЬ

Как определить, испытывает ли собака боль	114
Состояние шока	118
Удушье	120
Реанимационные мероприятия	124
Переломы	128
Тепловой удар	130
Нагноение	131
Ожоги от огня и кипятка	132
Укусы животных и насекомых	134
Травмы, полученные в драке	136
Травмы в результате ДТП и прочие	140
Нарушения мочеиспускания	146
Утопление	148
Поражение электрическим током	150
Лихорадка	152
Рвота	154
Диарея	155
Судороги	156
Паралич	158
Отравление	160
Беременность	164
Уход за новорожденным щенком	170
Как реанимировать щенка	172
Как изготовить ветеринарный воротник	174
Как изготовить переноску для некрупной собаки	176
Частые вопросы ветеринару	178



4

ПРИЛОЖЕНИЯ

Классификатор травм и болезней	184
Глоссарий	186
Алфавитный указатель	188
Благодарности	191
Источники иллюстраций	192



ПОДРОБНЕЕ О КНИГЕ

Этот справочник содержит рекомендации по оказанию первой помощи собакам и поможет вам наилучшим образом отреагировать на проблему медицинского характера — будь то небольшая царапина или опасная для жизни животного чрезвычайная ситуация. Просмотрите его заранее, чтобы ознакомиться с основными принципами оказания первой помощи и предупреждения травм. Рекомендуем хранить книгу вместе с аптечкой, чтобы в случае необходимости иметь нужную информацию под рукой.

Собаки легковозбудимы, и хотя эта особенность сама по себе не является проблемой, но иногда доставляет неприятности. В любой момент ваш питомец может получить травму или заболеть, а вы растеряетесь или не будете знать, как лучше поступить, даже если имеете солидный стаж собаководства. Эта книга устранил неопределенность в подобных ситуациях, помогая сразу же понять, что следует предпринять. Просто откройте соответствующий раздел с пошаговыми инструкциями для каждого конкретного случая.

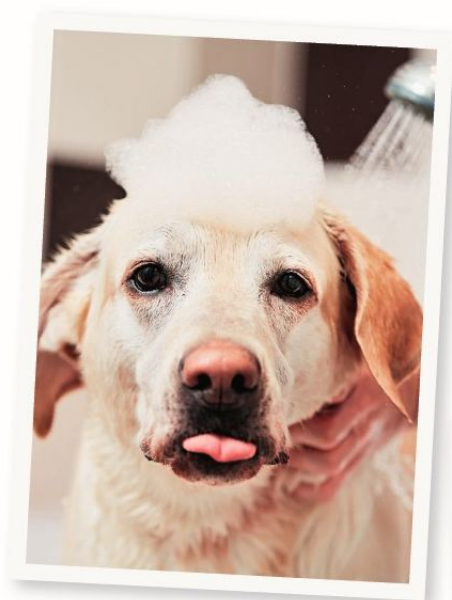
Кроме рекомендаций по оказанию первой помощи, вы также найдете полезную информацию о поддержании здоровья вашей собаки: советы по кормлению, описание способов, которыми можно безопасно дать лекарство. Книга затрагивает самые разные вопросы, возникающие у владельцев собак.

Справа: вы сможете узнать о том, как оказывать первую помощь в различных ситуациях и тем самым максимально повысить шансы на скорейшее выздоровление для своей собаки.



Выше: хорошо укомплектованная аптечка, несомненно, поможет справиться с большинством проблем, но необходимо помнить, что в экстренной ситуации действовать нужно незамедлительно. При наличии любых сомнений в оценке состояния животного срочно обращайтесь в ветеринарную клинику.





Слева: регулярный домашний уход за шерстью, зубами и когтями не только благоприятно отразится на здоровье вашей собаки, но и позволит своевременно заметить любые возникшие проблемы.



ЧТО ТАКОЕ ПЕРВАЯ ПОМОЩЬ?

Термин «первая медицинская помощь» используется здесь для обозначения экстренной помощи собаке в случае ранения, травмы или внезапной болезни. Помните, что в большинстве случаев первая помощь — лишь начальный комплекс действий по стабилизации состояния пациента перед тем, как отвезти его в ветеринарную клинику. Если же вы сомневаетесь, действительно ли ваша собака нуждается в квалифицированной помощи или вы справитесь с проблемой своими силами, стоит проявить осторожность и сделать выбор в пользу профессионального обследования.

Говоря о травмах или болезнях животных, мы используем термин «признаки», подразумевая под ним все то, что человек, оказывающий первую помощь, может воспринять в отношении собаки с помощью зрения, осязания, слуха или обоняния. Мы не используем термин «симптомы», поскольку наши пациенты не люди и, следовательно, мы не можем знать точно, что они чувствуют.

Выше: приучайте собаку к регулярным домашним осмотрам с раннего возраста, чтобы она чувствовала себя спокойно в случае, если нужно будет экстренно обследовать ее на наличие признаков травмы или болезни.

КАК ПОЛЬЗОВАТЬСЯ ЭТОЙ КНИГОЙ

ЧАСТЬ ПЕРВАЯ

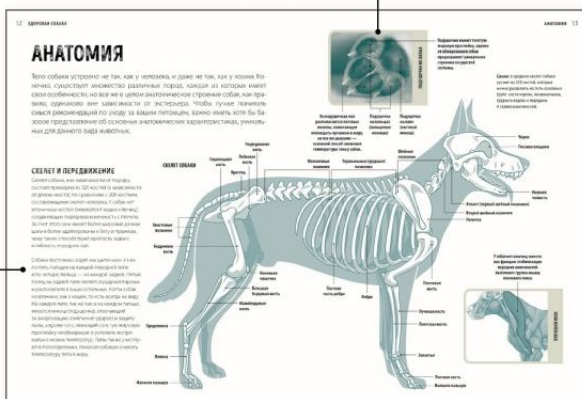
Это раздел с общей информацией о поддержании здоровья вашей собаки. В нем можно найти советы по проведению регулярных осмотров животного в домашних условиях, подбору рациона, физическим нагрузкам для поддержания формы, обработке от паразитов, уходу за пожилыми собаками, а также прочие полезные

сведения, которые помогут подарить питомцу счастливую и здоровую жизнь. Чтобы уверенно чувствовать себя в ситуациях, когда собаке требуется оказать первую помощь, перейдите ко второму разделу.

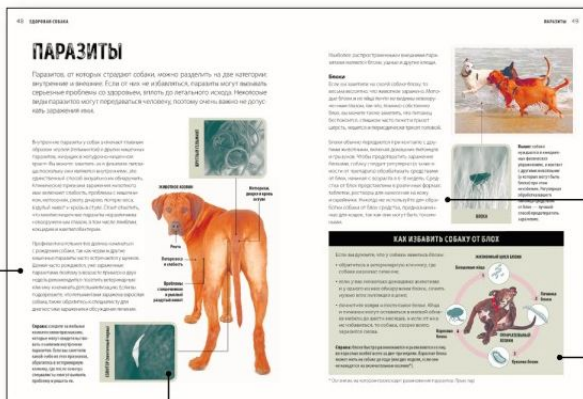
Знания по анатомии необходимы владельцам для того, чтобы лучше понимать, как функционирует организм собаки и как заботиться о ее здоровье наилучшим образом

Схемы и иллюстрации, размещенные в книге, помогут подробнее изучить анатомию собак

ЧАСТЬ ПЕРВАЯ



В книге вы найдете главное, что нужно знать о домашнем уходе за щенком или взрослой собакой



Особое внимание уделяется причинам, по которым у собак возникают те или иные проблемы со здоровьем, и методам их решения

В вынесенных информационных блоках вы найдете больше информации об отдельных проблемах

Часто возникающие ситуации подробно разобраны в подразделах, так что вы будете знать, на что обратить внимание в первую очередь

ЧАСТЬ ВТОРАЯ

102 КАК ОБЕСПЕЧИТЬ БЕЗОПАСНОСТЬ СОБАКИ В ЧРЕЗВЫЧАЙНОЙ СИТУАЦИИ

Возможны ситуации, не связанные с чрезвычайной ситуацией, но которые могут быть опасны и для собаки, и для человека. Например, если вы планируете путешествие с собакой во время каникул — всегда в доме оставьте запасной корм. Во время подобных ситуаций лучше заранее разработать план действий и поделиться им с соседями.

Если вы не можете самостоятельно справиться со сложившейся ситуацией, обратитесь к ветеринару. Если вы не можете добраться до ветеринара, обратитесь к ветеринару по телефону. Если вы не можете позвонить ветеринару, обратитесь к ветеринару по телефону. Если вы не можете позвонить ветеринару, обратитесь к ветеринару по телефону.

ПРЕДУПРЕЖДЕНИЕ: Если вы не можете самостоятельно справиться со сложившейся ситуацией, обратитесь к ветеринару. Если вы не можете добраться до ветеринара, обратитесь к ветеринару по телефону. Если вы не можете позвонить ветеринару, обратитесь к ветеринару по телефону.

КАК ВОСПОЛЬЗОВАТЬСЯ ТРАВЯМИ И ТРАВЯНЫМИ СРЕДСТВАМИ

НАБОР НА СЛУЧАЙ ЧС

- Антибиотик широкого спектра действия
- Антигистаминный препарат
- Анальгетик
- Антикоагулянт
- Антидепрессант
- Антиэпилептический препарат
- Антибактериальный препарат
- Антигельминтный препарат
- Антипаразитарный препарат
- Антипротозойный препарат
- Антиревматический препарат
- Антибактериальный препарат
- Антидепрессант
- Антиэпилептический препарат
- Антикоагулянт
- Антигистаминный препарат
- Анальгетик
- Антибиотик широкого спектра действия



Внимательно изучите рекомендации по сбору аптечки первой помощи для собаки и обратите внимание на меры, которые помогут максимально обезопасить место, где живет ваш питомец

В книге даны рекомендации о том, как подготовиться к чрезвычайным ситуациям, например надвигающемуся стихийному бедствию

Для успешного выполнения манипуляций даны подробные, пошаговые инструкции

Для каждого вида травм и болезней описаны клинические признаки

КЛАССИФИКАТОР ТРАВМ И БОЛЕЗНЕЙ

вы найдете на с. 184

118 СИТУАЦИИ ЧРЕЗВЫЧАЙНОГО СОСТОЯНИЯ

СОСТОЯНИЕ ШОКА

Состояние шока требует немедленной медицинской помощи. Так как недостаточная циркуляция крови в организме снижает тонус мышц и релаксирует сосуды. Все необходимые мероприятия необходимо осуществлять в кратчайшие сроки и по порядку от срочных к вторичным.

Если у собаки появились признаки шока, необходимо немедленно обратиться к ветеринару. Если вы не можете добраться до ветеринара, обратитесь к ветеринару по телефону.

ВАЖНО! Если вы не можете самостоятельно справиться со сложившейся ситуацией, обратитесь к ветеринару. Если вы не можете добраться до ветеринара, обратитесь к ветеринару по телефону.

ЧАСТЬ ТРЕТЬЯ

Обратите внимание на информационные блоки, посвященные действиям в экстренных ситуациях

ЧАСТЬ ВТОРАЯ

Во втором разделе содержится информация о том, как обследовать собаку на предмет травм или болезней, а также даны рекомендации по обращению с животным, получившим травму: как проверить его жизненные показатели и понять, испытывает ли оно боль. Кроме того, описаны наиболее частые ситуации, когда собаке требуется оказать базовую первую помощь, с акцентом на то, с чем можно справиться самостоятельно в домашних условиях, а когда необходимо вызывать ветеринара. Также здесь можно найти советы по транспортировке питомца в клинику.

В дополнение к вышперечисленному раздел содержит рекомендации по уходу за собакой в период восстановления после травмы или болезни. Вы узнаете, как правильно ухаживать за ранами и давать животному лекарства.

ЧАСТЬ ТРЕТЬЯ

В этом разделе приведены алгоритмы оказания первой помощи в экстренных ситуациях, в которых может оказаться собака, — от укуса пчелы до поражения электрическим током. Здесь описаны клинические признаки различных видов травм и болезней и перечислены действия, которые необходимо срочно предпринять, чтобы спасти животное.

В третий раздел включены пошаговые инструкции по оказанию экстренной первой помощи в чрезвычайной ситуации, когда нет времени на детальное изучение вопроса. Кроме того, вы сможете найти здесь советы по изготовлению ветеринарных воротников и рекомендации по транспортировке травмированных собак.

ОСМОТР СОБАКИ

ПЕРВИЧНАЯ ОЦЕНКА СОСТОЯНИЯ

Как только вы заметили, что с собакой что-то не так, оцените ее состояние, следуя приведенным рекомендациям.

- Если это безопасно, подойдите к животному достаточно близко, чтобы можно было провести первичный осмотр, не потревожив его.
- Осмотрите собаку на предмет заметных ран, хромоты, деформаций тела; проверьте, нет ли дезориентации, дрожи или подергиваний.
- Отмечайте любые отклонения от нормы. Попробуйте вспомнить, что могло послужить их причиной.
- Если вы обнаружили рану на голове или в области позвоночника, или если собаку тошнит, она дезориентирована или дрожит, немедленно звоните в ближайшую ветеринарную клинику и действуйте, как в случае экстренной ситуации.

ПРОВЕРКА ЖИЗНЕННЫХ ПОКАЗАТЕЛЕЙ СОБАКИ

Следующим шагом после первичной оценки ситуации должна стать проверка жизненно важных показателей вашей собаки. К ним относятся температура тела, частота дыхания и пульс. Рекомендуем попрактиковаться в их измерении дома, когда питомец расслаблен, чтобы не растеряться в экстренной ситуации.

Мягким голосом
назовите кличку
собаки

Будьте осторожны, если
при вашем приближении
собака прижимает уши,
тяжело дышит, зевает
или облизывается

Приближайтесь к раненому
или больному животному медленно,
немного повернув тело вбок и избегая
прямого зрительного контакта
(подробнее на с. 75)

Травмированная собака может
не дать к себе прикоснуться,
прижаться к земле или зарычаться
при вашем приближении. Имейте
в виду, что, испытывая боль,
животное будет обороняться
и может напасть

Справа: приближайтесь к раненой собаке плавно, без резких движений и громких звуков, чтобы не испугать животное и не спровоцировать агрессивное поведение.



ИЗМЕРЕНИЕ ЧАСТОТЫ ДЫХАНИЯ

Нормальный диапазон: от 10 до 35 вдохов в минуту

Самый простой способ измерить частоту дыхания собаки — считать вдохи, расположившись перед животным.

1 Когда собака сидит, следите за ее грудной клеткой.

2 Подсчитайте, сколько вдохов собака делает за 15 секунд.

3 Умножьте это число на 4, чтобы получить частоту дыхания в минуту.

4 Если частота дыхания намного больше или меньше значений нормального диапазона, немедленно обратитесь в ветеринарную клинику.

5 Если частота дыхания находится в пределах нормального диапазона, обратите внимание на качество дыхания — насколько оно отличается от обычного.

6 Если животное делает неритмичные, быстрые, затрудненные или неглубокие вдохи, немедленно обратитесь в ветеринарную клинику.

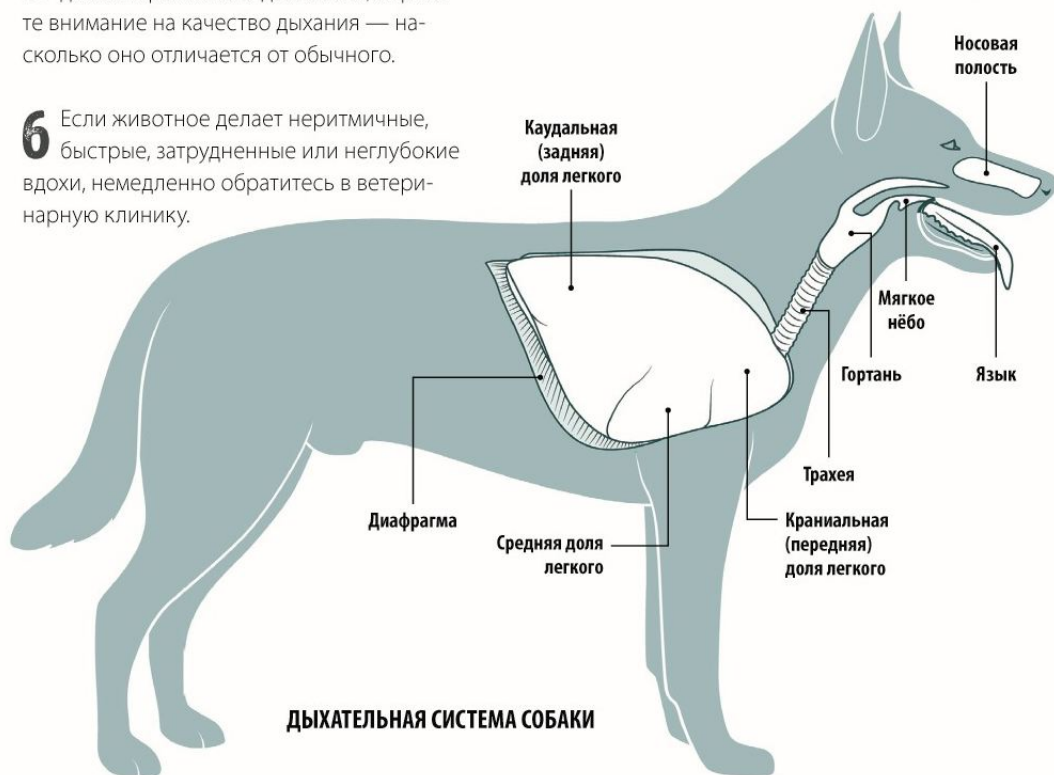
Обратите внимание на то, как ваш питомец дышит в нормальном состоянии, чтобы в будущем вы могли заметить любые отклонения.



Взрослая собака
10–35 вдохов в минуту



Щенок
15–40 вдохов в минуту



ИЗМЕРЕНИЕ ПУЛЬСА

● Нормальный диапазон:

от 60 до 140 ударов в минуту

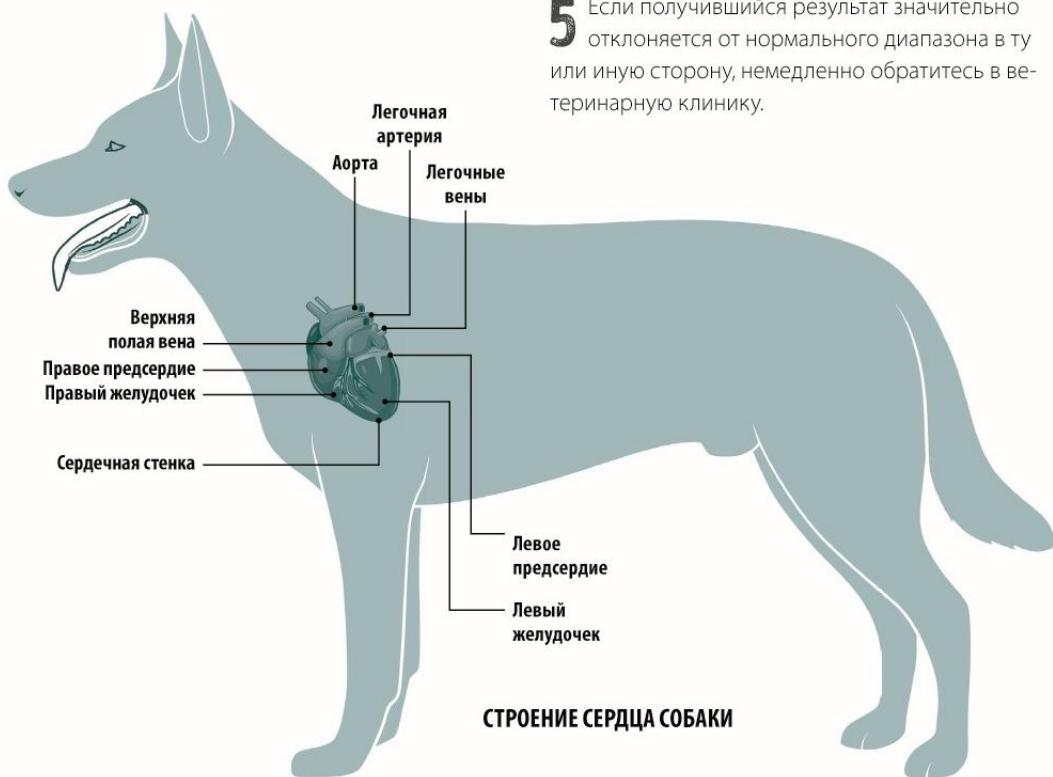
Нормальные значения частоты сердцебиения собаки зависят от ее размера. Небольшие собаки, как правило, имеют более частый пульс, от 100 до 140 ударов в минуту, в то время как у крупных животных пульс реже, примерно от 60 до 100 ударов в минуту.

- 1 Поместите левую руку на грудь собаки в область сердца, рядом с левой подмышкой.
- 2 Ощупывайте грудную клетку, пока не ощутите сердцебиение.
- 3 С помощью телефона или часов сосчитайте количество ударов в течение 15 секунд.



- 4 Умножьте это число на 4, чтобы получить число ударов в минуту.

- 5 Если получившийся результат значительно отклоняется от нормального диапазона в ту или иную сторону, немедленно обратитесь в ветеринарную клинику.



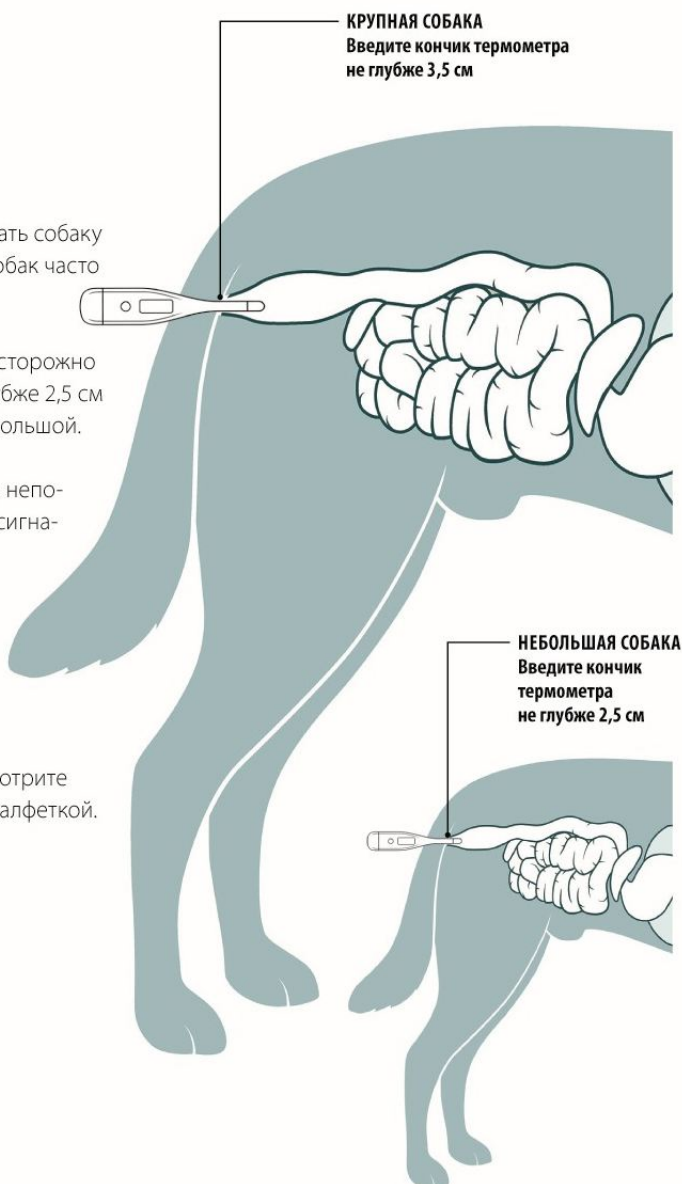
ИЗМЕРЕНИЕ ТЕМПЕРАТУРЫ

Нормальный диапазон: от 38 до 39 °C

В зависимости от ситуации и в качестве крайней меры вам может понадобиться измерить температуру собаки. Для этого вполне подходит ректальный термометр, продаваемый в аптеке для людей. Для маленьких собак лучше купить детский термометр.

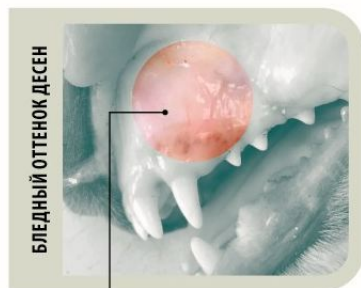
Чтобы получить точные показания, действуйте следующим образом.

- 1** Смажьте кончик термометра вазелином.
- 2** Попросите помощника удерживать собаку в положении стоя. Небольших собак часто удобнее размещать на столе.
- 3** Приподнимите хвост собаки и осторожно введите термометр в анус не глубже 2,5 см для некрупной собаки и 3,5 см для большой.
- 4** Старайтесь, чтобы собака стояла неподвижно, пока термометр не просигнализирует об окончании измерения.
- 5** Если температура выше 39,5 °C, считайте ситуацию критической и немедленно обращайтесь в ветеринарную клинику.
- 6** После окончания процедуры протрите кончик термометра спиртовой салфеткой.



ДЕСНЫ

Рекомендуем регулярно осматривать десны вашей собаки. Наличие проблем можно определить по цвету десен (в норме они должны быть нежно-розового оттенка); кроме того, они не должны выглядеть сухими. Если после осторожного нажатия пальцем на десну ее цвет восстанавливается дольше двух секунд, это может быть признаком какого-либо нарушения.



БЛЕДНЫЙ ОТТЕНОК ДЕСЕН

Бледные, темные десны или их цвет, отличающийся от розового, — повод обратиться к ветеринару

ЦВЕТ ДЕСЕН

Синий

Синие десны являются признаком болезней, которые препятствуют нормальному дыханию и насыщению крови кислородом. К сожалению, эти заболевания чаще всего не поддаются лечению.

Бледный или белый

Обычно является признаком острой кровопотери или заболевания, вызывающего анемию. Собаку следует немедленно показать ветеринару.

Ярко-красный

Красные десны могут наблюдаться у собак с повышенной температурой тела. Стomatит или гингивит также вызывают покраснение десен (как предотвратить стоматологические проблемы, смотрите на с. 20).

Кровоточивость десен

Плохое состояние зубов может вызывать кровоточивость десен. Гигиена полости рта и регулярная чистка зубов помогут это предотвратить.

Ниже: если вы подозреваете, что собака нездорова, осмотрите ее пасть — цвет десен может многое сказать о состоянии животного.

Десны собаки отлично снабжаются кровью, поэтому в норме имеют нежно-розовый цвет, как у детской жвачки



ДОПОЛНИТЕЛЬНЫЕ ДЕЙСТВИЯ ПРИ ОСМОТРЕ

Если жизненные показатели собаки находятся в пределах нормы, но, несмотря на это, вам кажется, что она ранена или больна, внимательно осмотрите все ее тело. Если вы дали утвердительный ответ хотя бы на один из приведенных ниже вопросов, возможно, вашему питомцу требуется первая помощь.

ВАЖНО

Если какие-либо жизненно важные показатели собаки не соответствуют норме, немедленно обратитесь к ветеринару.

НЕГАТИВНАЯ РЕАКЦИЯ НА ПРИКОСНОВЕНИЕ



Осторожно ощупайте тело собаки. Нет ли у нее негативной реакции, когда вы прикасаетесь к какой-либо части ее тела?

Нормально ли собака ходит, нет ли у нее хромоты или каких-то других проблем с походкой?

Справа: собака может быть нездоровой, но при этом у нее не будет никаких отклонений жизненно важных показателей. Ответьте на дополнительные вопросы, чтобы определить, нуждается ли животное в осмотре специалиста.

ОСМОТРИТЕ КОЖУ ПОД ШЕРСТЬЮ



Тщательно осмотрите кожный покров под шерстью собаки. Нет ли у животного каких-либо видимых повреждений, шишек или кровотечений?

Осмотрите глаза собаки. Ее зрачки расширены? Белки глаз красного цвета?

Осмотрите десны собаки. Они синего или бледного цвета?



КОГДА НЕОБХОДИМО ОБРАЩАТЬСЯ К ВЕТЕРИНАРУ

Ваша собака получила травму, но вы не можете точно определить, насколько она серьезна. Как понять, что пора вызывать ветеринара? При травме в любом случае стоит проявить повышенную осторожность.

Без профессионального обследования очень трудно сказать, насколько серьезен нанесенный здоровью ущерб. Может случиться так, что, когда вы приведете своего питомца в ветеринарную клинику, врач сразу подтвердит, что с собакой все в порядке. Если в этом будут сомнения, то в клинике имеются специалисты и необходимое оборудование для обследования и своевременного лечения. Большинство ветеринарных

клиник предпочитают, чтобы клиенты сначала звонили, — так персонал сможет узнать о случившемся, дать необходимые советы, а если ситуация чрезвычайная, нужные специалисты будут готовы к вашему появлению.

Ниже: если ваша собака нездорова или ранена, но вы не уверены, насколько серьезна ситуация, самое правильное решение — обратиться в ветеринарную клинику.

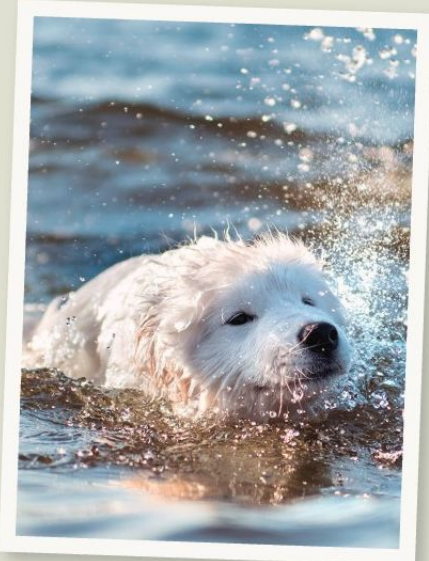


КОГДА ТРЕБУЕТСЯ ВМЕШАТЕЛЬСТВО ВЕТЕРИНАРА

В случае появления у собаки каких-либо тревожных признаков необходимо срочно обратиться к ветеринару. Если ваша обычная клиника закрыта, обратитесь в ближайшую, которая работает круглосуточно.

Немедленно обратитесь к врачу, если собака пострадала от чего-либо из нижеперечисленного:

- травма (даже если внешне с собакой все хорошо);
- затрудненное дыхание;
- ожоги;
- возможное отравление;
- удар по голове;
- падение с высоты;
- проглатывание постороннего предмета;
- судороги (если они не вызваны диагностированным ранее заболеванием);
- удар электрическим током;
- утопление.



Выше: если ваша собака тонула (находилась под водой в течение какого-либо периода времени), обратитесь в ветеринарную клинику. Утопление может вызывать нарушения, которые сложно выявить дома самостоятельно.



Выше: если собаку вырвало несколько раз в один день или однократно, но ежедневно на протяжении нескольких дней подряд, следует обратиться в ветеринарную клинику.

Немедленно обращайтесь в ветеринарную клинику, если у собаки отмечается что-либо из нижеперечисленного:

- сильный жар;
- высокий пульс;
- учащенное дыхание;
- длительная рвота и/или диарея;
- хромота;
- бессознательное состояние, обморок;
- дезориентация;
- патологическая окраска или бледность десен;
- множественные или длительные судороги;
- коллапс*;
- сильная боль;
- обильное кровотечение;
- паралич;
- затруднение мочеиспускания;
- потеря аппетита / отказ от воды;
- длительный кашель.

В случае каких-либо сомнений, а также если слабые проявления сохраняются дольше 48 часов, лучше всего обратиться в ветеринарную клинику, чтобы специалисты могли проверить здоровье вашей собаки.

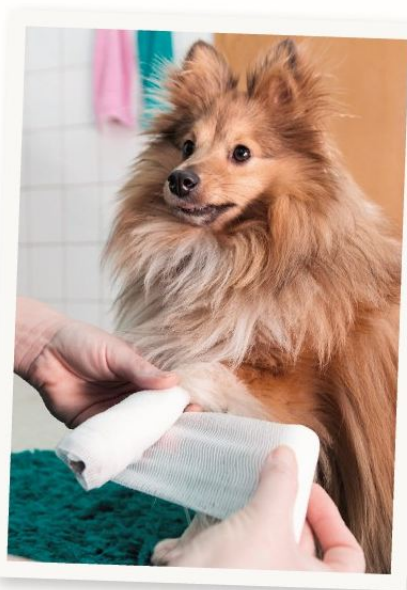
* Острая сосудистая недостаточность. *Прим. науч. ред.*

СИТУАЦИИ, НЕ ТРЕБУЮЩИЕ ЭКСТРЕННОГО ОБРАЩЕНИЯ К ВЕТЕРИНАРУ

Если собака получила небольшую травму и вы оказали ей медицинскую помощь, используя методы, описанные в этой книге, лучше все равно обратиться в ветеринарную клинику для обследования питомца.

Ниже: внимательно следите за состоянием вашего питомца и обязательно обращайтесь к ветеринару на любые изменения в его поведении. Будьте готовы отвезти животное в ветеринарную клинику, если его самочувствие ухудшится.

Если собака демонстрирует необычное поведение, возможно, причина этого кроется глубже



Выше: собаке с небольшой раной вы, скорее всего, сможете оказать первую помощь в домашних условиях, следуя инструкциям в этой книге, прежде чем отвезете питомца в ветеринарную клинику для более тщательного обследования.



Рекомендуем обращаться с питомцем в ветеринарную клинику, если у него имеются какие-либо подозрительные признаки или появились изменения в образе жизни или манере ходить

СИТУАЦИИ, С КОТОРЫМИ МОЖНО СПРАВИТЬСЯ ДОМА

Вот список некоторых проблем, с которыми вы можете справиться самостоятельно в домашних условиях:

- небольшие порезы;
- укусы пчел;
- однократная рвота;
- кратковременная диарея.

Даже в этих случаях рекомендуем вам позвонить в свою ветеринарную клинику и уточнить порядок действий.

Другой вариант – использовать какое-либо из современных приложений для смартфонов, с помощью которых вы можете задать вопрос ветеринарному врачу или попросить о видеоконсультации. Врачи, оказывающие такие услуги, обычно не ставят диагноз дистанционно, но могут посоветовать, нужно ли вам обращаться в клинику за нестложной помощью.

Ниже: всегда лучше обращаться в проверенную ветеринарную клинику, а не искать ответы на вопросы в интернете, где встречается множество ненадежных источников.

ВАЖНО

Не полагайтесь на интернет, когда ищете достоверную информацию о первой помощи вашей собаке. Ресурсы, которые вы найдете с помощью поисковой системы, дают очень много неверных и противоречивых сведений. Достоверную информацию можно найти на веб-сайтах ветеринарных клиник или организаций по защите животных. За экстренной и первой помощью всегда обращайтесь к ветеринару.



АПТЕЧКА ПЕРВОЙ ПОМОЩИ

ЧТО ДОЛЖНО ЛЕЖАТЬ В СОБАЧЕЙ АПТЕЧКЕ?

Конечно, предугадать, когда может произойти несчастный случай, невозможно, но наличие необходимых медикаментов и инструментов в аптечке первой помощи поможет эффективно действовать в непредвиденной ситуации и сделать все возможное для пострадавшей собаки, до того как везти ее в ветеринарную клинику.

Проверьте по списку ниже, что в вашей домашней аптечке есть все необходимое. В интернете или в зоомагазинах можно приобрести готовые наборы первой помощи для собак. Если у вас имеется такой готовый набор, вы также можете свериться со списком, чтобы убедиться, что в наборе есть все необходимое, и узнать больше о входящих в него предметах и их использовании в ситуации, когда необходимо оказать первую помощь.

Большинство предметов из списка можно легко найти в местной аптеке. Поскольку многие медицинские товары поставляются в больших упаковках, часть предметов можно взять из аптечки первой помощи для людей.

Ниже: заранее ознакомьтесь с тем, что входит в аптечку первой помощи для собак, и убедитесь, что в ней есть все, что может понадобиться в чрезвычайной ситуации. Убедитесь, что все упаковки целы и не повреждены, а когда используете что-нибудь из аптечки, не забудьте заменить использованные предметы.



БАЗОВЫЙ КОМПЛЕКТ

Одноразовые резиновые или латексные перчатки

Помогают сохранять руки в чистоте и защищают от инфекции при оказании помощи раненой собаке. Если у вашего питомца агрессивный характер, возможно, стоит добавить в комплект плотные садовые перчатки для защиты рук.



Ниже: большинство предметов в наборе первой помощи для собак можно купить в обычной аптеке для людей. Некоторые специальные принадлежности, например крючок для удаления клещей, проще найти в ветеринарной клинике.

Ножницы

Потребуется, чтобы разрезать пластырь, бинты или состричь собачью шерсть, если это необходимо. Купите ножницы с тупыми изогнутыми кончиками, чтобы не травмировать еще больше обеспокоенное животное.



Пинцет

Пинцетом удобно удалять занозы. Заранее подберите пинцет с плоскими кончиками, чтобы не травмировать собаку, и с более острыми кончиками — для удаления предметов из пасти.



Крючок-твистер

Используйте подобный крючок для удаления клещей (подробнее на с. 51). Специальные крючки намного безопаснее и эффективнее при удалении паразитов, чем пинцет.



Цифровой ректальный термометр

Использование цифровых термометров, предназначенных для собак или людей, — наиболее эффективный способ точно измерить температуру тела.



Полотенца

Могут пригодиться в качестве подстилки, для обработки раны, при транспортировке животного. Полотенцами можно укрыть собаку, которую нужно быстро согреть, а также их можно использовать для последующей уборки.



Вазелин

Необходим для смазывания кончика ректального термометра при измерении температуры тела собаки.





ОЧИЩЕНИЕ РАН

Соль

Необходима для приготовления физиологического (солевого) раствора* — лучшего средства для промывания ран перед перевязкой в домашних условиях.

Ватные тампоны и шарики

Нужны для обработки ран физиологическим раствором; впитывают кровь.

Пипетка или пластиковый шприц без иглы

Ими удобно промывать рану физиологическим раствором, а также, в случае необходимости, вливать животному в пасть лекарство или воду.

Антисептические салфетки

Если вы не используете перчатки, необходимо обязательно продезинфицировать руки салфетками, прежде чем прикасаться к ране. Не обрабатывайте ими поврежденные участки кожи собаки, так как антисептик будет щипать, что еще больше расстроит ее.

Слева и ниже: принадлежности для промывания и очищения ран должны обязательно быть в аптечке. Даже если у вас всегда есть в запасе соль на кухне, рекомендуем держать немного и в аптечке, чтобы все, что может понадобиться, находилось в одном месте.

* Продается в аптеках. Прим. науч. ред.

ПЕРЕВЯЗКА РАН

Марля

Марлю можно использовать как в виде тампонов, так и в виде бинтов, чтобы обернуть травмированное место или наложить давящую повязку. При наложении повязок на конечности следует соблюдать осторожность и не затягивать бинты слишком туго, так как они могут нарушать кровообращение и натирать кожу.

Неприлипающие бинты

Ими удобно пользоваться, когда нужно защитить рану от попадания грязи и уменьшить кровотечение. Накладывать клейкие бинты или пластыри непосредственно на рану нельзя. Повязку на лапе можно зафиксировать, надев на нее детский носок. Вам понадобится небольшой кусочек неприлипающего бинта, чтобы закрепить на лапе верхнюю часть носка; это также уменьшит риск наложить повязку слишком туго.

Лейкопластырь

Удобен для фиксации бинтов и марли.

ПРОЧИЕ НЕОБХОДИМЫЕ ПРЕДМЕТЫ

Раствор для промывания глаз

Применяется в случае травмы глаза.

Список важных телефонных номеров

Номера ветеринара (в том числе и тот, по которому с врачом можно связаться в нерабочие часы) и ближайшей круглосуточной клиники неотложной помощи

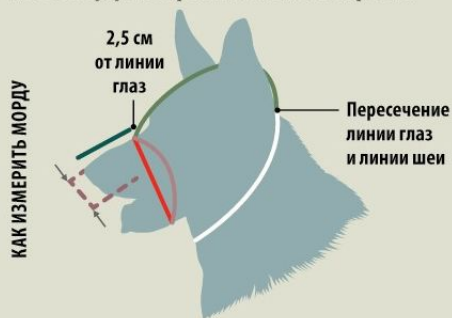
Медицинская карта вашей собаки

Информация о лекарствах, которые принимает собака, а также полная история вакцинации. Ветеринару будет удобно иметь нужные сведения под рукой, особенно если вам придется обратиться не в свою обычную клинику.

Справа: поместите в аптечку первой помощи неприлипающие бинты и марлю — клейкие бинты и пластыри не подходят для собак.

КАК ОБРАЩАТЬСЯ С СОБАКОЙ

Собачий намордник (подробнее на с. 77) или его самодельный вариант, например из мягкой ткани, маленького полотенца или капронового чулка (подробнее на с. 76), не даст собаке укусить вас. Не надевайте намордник на собаку, у которой наблюдается рвота.



КАК ИЗМЕРИТЬ МОРДУ

- **ДЛИНА МОРДЫ:** от кончика носа, не доходя 2,5 см до линии глаз
- **ОКРУЖНОСТЬ МОРДЫ:** измеряется с помощью ленты, приложенной на 2,5 см ниже линии глаз, при ЗАКРЫТОЙ пасти животного. Прибавить 0,5 см для мелких пород и 1,5 см для средних и крупных пород
- **ВЫСОТА МОРДЫ:** от верхней части морды (нужно спуститься на 2,5 см от линии глаз) до линии челюсти, когда пасть собаки приоткрыта (как при тяжелом дыхании)
- - **ШИРИНА МОРДЫ:** измеряется в самой широкой части морды
- **ЛИНИЯ ГЛАЗ:** от точки на 2,5 см ниже глаз до точки за ушами
- **ШЕЯ:** измеряется обхват шеи по точке пересечения с линией глаз

