

Введение

Я начала вышивать в возрасте десяти лет и с тех пор никогда не переставала этим заниматься. Я ощущаю себя в полной мере счастливой, только когда держу в руках иголку с ниткой.

Вышивать меня научила подруга бабушки. Когда мы были у нее в гостях, я увидела, что она работает над яacobинской вышивкой, и заинтересовалась. К концу 60-х в старшей школе я вышивала джинсы и джинсовые куртки для всех своих знакомых и рисовала узоры на ткани для местного магазина товаров для рукоделия. Затем к концу 70-х я открыла для себя равномерку (Ткань с равномерным переплетением — *Пер.*), счетную вышивку и семплы. А в 90-е начала посещать уроки по объемной вышивке.

За свою жизнь я освоила, кажется, все возможные виды рукоделия: шила одежду для своей дочери, занималась пэчворком, вязала, обивала мебель. Но моими любимыми занятиями навсегда остались счетная и объемная вышивки. Когда я вышиваю для собственного удовольствия, то всегда делю время поровну между этими двумя техниками.

Моя карьера дизайнера и преподавателя началась в 90-х годах, когда я вступила в местное отделение Гильдии вышивальщиц Америки и на ежемесячных встречах начала бесплатно проводить небольшие

мастер-классы по несложным проектам. До тех пор мой опыт преподавания ограничивался уроками карате. Первый мастер-класс, который я провела в Гильдии, был посвящен японской вышивке тэмари. Моя карьера резко пошла вверх, когда я разработала проект для нашего отделения Гильдии и на местной выставке вышивки он выиграл первый приз. Внезапно на меня обрушился целый вал звонков из других отделений с предложениями провести для них мастер-классы по этому проекту. На каждом занятии я слышала один и тот же вопрос: «А какие еще проекты у вас есть?».

Так я начала всерьез заниматься дизайном вышивок. Все, что происходило со мной позже, вы уже наверняка знаете сами.

Я закончила университет по специальности «графический дизайн» и жалею в жизни лишь об одном: мне потребовалось тридцать лет,

чтобы понять, что я работала не в той сфере! Теперь у меня около 60 собственных дизайнов вышивки, я веду мастер-классы в США, Канаде, Англии, Новой Зеландии и Австралии. Я счастлива, что мне было дано найти дело, которое приносит столько удовольствия, позволяет посетить места, которые в ином случае я никогда бы не увидела, завести замечательных друзей и знакомиться со множеством чудесных и невероятно талантливых мастеров вышивки.



БЕТСИ МОРГАН





содержание

6 | ОБЩАЯ ИНФОРМАЦИЯ

8	Шкатулка «Сундучок с игрушками»	76	Портмоне в стиле королевы Елизаветы
24	Шкатулка «Спираль»	88	Шкатулка «Книга первопроходцев»
38	Шкатулка «Для Бетти»	102	Шкатулка «Лебединое озеро»
56	Шкатулка «Ларец малышки Элизабет»	114	Шкатулка «Для Эми»

126 | СПРАВОЧНИК ШВОВ

147 | ИНСТРУКЦИИ ПО СБОРКЕ

Общая информация

ТКАНЬ

Все вышивки, представленные в этой книге, выполнены на льняной равномерной ткани 32 каунта.

Поэтому, прежде чем начинать работать над каким-либо проектом, убедитесь, что каунт вашей канвы именно 32. Если он окажется больше, вышивка получится меньшего размера, а если каунт будет меньше, вышивка получится большего размера. Чтобы рассчитать каунт канвы, воткните в ткань две булавки на расстоянии 2,5 см друг от друга, а затем сосчитайте количество параллельных нитей между ними. У канвы 32 каунта на отрезке длиной 2,5 см должно быть 32 нити, причем неважно, будут это долевые нити или нити утка. Обратите внимание, что это относится только к льняной канве для вышивки с равномерным переплетением, а не к любой другой льняной ткани.

«Лен — не слишком стабильный материал, поэтому не всегда в канве 32 каунта на 2,5 см приходится точно 32 нити и основы, и утка. Все измерения, которые приведены в описаниях, сделаны по моим собственным вышивкам. Но из-за нестабильности самой ткани и разницы в натяжении нитей у разных мастеров реальные размеры могут немного отличаться. Поэтому необходимо воспринимать все указанные размеры только как приблизительную отправную точку и по ходу работы вносить в проект необходимые изменения.

По той же причине всегда важно придерживаться описанного направления вышивки и не переворачивать узоры на 90°. Я предпочитаю работать с канвой марки Belfast, потому что она не слишком пористая.

Чтобы избавиться от излишней пористости, некоторые дизайнеры советуют стирать канву перед началом работы, однако в этом случае она может дать усадку».

НИТИ

Для работы можно использовать любые обыкновенные шелковые, хлопковые или вискозные нити. Очень интересный эффект получается при вышивании

нитями меланж, а благодаря шелковым и вискозным узор получается более глянцевым.

«Для своих вышивок я всегда пользуюсь шелковыми нитями ручного крашения Gloriaana по 12 в мотке. Даже у монохромных нитей этого производителя окраска по длине слегка варьируется. На мой взгляд, это делает вышивки более объемными. С другой стороны, из-за неоднородной окраски каждый стежок необходимо выполнять сразу полностью и только после этого переходить к следующему. Например, если вы станете вышивать ряд крестиков в два приема — двигаясь сначала слева направо, а затем справа налево, — вместо плавного градиента у вас получится подобие твидовой расцветки. В целом, независимо от того, какими нитями вышиваю, я никогда не выполняю ряды крестиков в два приема.

Меня часто спрашивают, сколько нитей нужно использовать для работы над моими проектами: одну или две. Лично я обычно работаю в одну нить. Меня не слишком заботит, должен ли узор плотно покрывать поверхность, наоборот, мне нравится, когда в рисунке хорошо видны отдельные крестики. Стараюсь, чтобы мои вышивки получались легкими и ажурными, а при работе в две и более нити узор становится более массивным и тяжеловесным. Но это лишь мои личные предпочтения; вы же в этом вопросе ориентируйтесь на свой собственный вкус».

ИГЛЫ

Для счетной вышивки я использую гобеленовые иглы, поскольку их тупой кончик легко проскальзывает между нитями и не расщепляет их. Вдобавок благодаря тому, что у таких игл очень большое ушко, в них легко продевать любые нити. Всегда выбирайте качественные иглы с гладким стержнем и хорошо обработанным ушком.

«Все мы знаем, что существует огромное количество различных видов игл, и при работе над моими проектами для каждого типа ткани или техники вышивки

необходимо пользоваться подходящими иглами. Мое базовое правило таково: использовать гобеленовые иглы и нити перле, когда пришиваю канву к канве, а когда пришиваю канву к подкладочной ткани или сшиваю такие ткани между собой, брать обыкновенные швейные ручные иглы (я предпочитаю иглы «модистка») и швейные нити или нити для бисера. Для выполнения досюльных швов предпочитаю использовать иглы для вышивания бисером с тупым концом № 10».

ПРОКЛАДОЧНЫЙ МАТЕРИАЛ

Также называется флизелином для вышивки. Это нетканый клеевой материал, используемый при изготовлении нежестких предметов интерьера. При изготовлении шкатулок «Сундучок с игрушками» и «Ларец малышки Элизабет» флизелин слегка подрезают по краям, чтобы ткань легла по форме изделия. Чтобы сделать надрезы, используют линейку и канцелярский нож. После этого флизелин аккуратно сгибают по линиям разрезов.

«Линии сгибов должны быть ровными и аккуратными. Если образуются некрасивые складки, вам, возможно, придется сделать дополнительные разрезы. Делать их нужно легкими движениями, чтобы вместе с флизелином случайно не прорезать ткань».

ВЫШИВАТЬ НА РУКАХ ИЛИ НА ПЯЛЬЦАХ?

Все проекты, представленные в этой книге, можно вышивать и на руках, и на пяльцах. Все размеры канвы для работы над каждой шкатулкой даны из расчета, что вышивку будут делать на руках. Если вы предпочитаете вышивать на пяльцах, то, возможно, понадобится больше ткани — иначе не получится закрепить ее в пяльцах. Можете сразу купить более крупный отрез льна или пришить по краям каждого фрагмента дополнительные полоски простой белой хлопковой ткани.

«Из-за проблем с руками я всегда вышиваю либо на рамах, либо на станке. Пяльцы я использую только для работы над объемными вышивками

и другими видами поверхностной вышивки. Но я никогда не пользуюсь ими для работы с канвой. Удалить заломы и складки, которые остаются на льняной канве от пялец и рам, чрезвычайно трудно, а я никогда не мочу свои вышивки после того, как они окончены. Нити и некоторые ткани, которые я использую, не цветоустойчивы, поэтому сбрызгивать их или обрабатывать средством для глажки нельзя ни в коем случае. По этой же причине так необходимо, чтобы руки и ткань во время вышивания всегда оставались чистыми».

СБОРКА

При раскрое и сборке шкатулок всегда оставляйте на ткани припуски шириной 13 мм, если иное не оговорено в описании. При изготовлении миниатюрных аксессуаров, таких как, например, брелки для ножниц, припуски можно сделать меньше, чтобы избавиться от излишка ткани и уменьшить толщину изделия.

«Прежде чем приклеивать тонкий прокладочный материал, всегда тщательно приводите в порядок изнаночную сторону вышивки и подрезайте все концы нитей, которые могут проглядывать сквозь флизелин».





Шкатулка «Сундучок с игрушками»

*Идея этой шкатулки
родилась очень
необычным образом.
Однажды утром
в мае 2007 года
я просто проснулась
с готовым образом
в голове.*

Если она мне и приснилась, то я не помню этого сна. Но первая мысль, которая промелькнула у меня в голове, как только я открыла глаза тем утром, была: «Сундучок со старинными игрушками для девочек. Каждая игрушка служит еще и каким-то швейным аксессуаром».

После этого я некоторое время рассматривала в интернете фотографии старинных сундуков и игрушек и взяла за основу разрисованные сундуки пенсильванских голландцев. Они всегда мне нравились, а кроме того, я, мои мама и сестра учились в Филадельфийском колледже искусств. В сундучке хранятся: барабан (он же коробочка, в которой лежит воск для вощения нитей), лестница Иакова (коробочка для хранения игл), азбука (игольница-подушечка), кубик с буквами (коробочка для пуговиц), бильбоке (коробочка для наперстка), коробка цветных карандашей (брелок для ножниц) и, наконец, куклолка амишей (она же футляр для ножниц). Эту куклу я выбрала потому, что большинство амишей живут именно в моей родной Пенсильвании, и в детстве я часто играла с такими старомодными игрушками.

Две лошади, изображенные на сундуке, — это моя любимица Роза, белая в яблоках кобыла арабской породы, и любимец моего мужа Ворон, вороной американский квотерхорс.

Я закончила делать шкатулку и все игрушки уже к августу того же года и всегда говорю, что этот проект сложился буквально сам собой — настолько легко и быстро шла работа. Как бы мне хотелось, чтобы всегда все складывалось так гладко! Сундучок с игрушками — это пока что мой самый популярный дизайн, который я представляю на своих мастер-классах уже 11 лет.







Техники вышивки

Шов «назад иголку»

Счетная гладь

Стежок «рококо»

Простой крестик

Шов «крыло»

*Петельный шов
«хедебо»*

Шов «козлик»

Шов «пико»

Родосский шов

Атласный шов

Болгарский крест

Прямой крестик

Прежде чем приступить к работе

*Рекомендуем сразу
прочитать все
описание проекта
и информацию
по сборке до конца.
Все вышивки выпол-
няются в ОДНУ
нить, если иное
не указано в описании.*

Размеры готовой шкатулки
10 см в ширину × 13,5 см
в длину и 6,5 см в высоту.



Вам потребуется

Ткань

Отрез равномерной льняной канвы 32 каунта бледно-зеленого цвета 33 см × 63,5 см
Отрез клетчатой шелковой ткани 25 см × 112 см

Материалы

Отрез легкого флизелина 25 см × 28 см
Отрез плотного флизелина 15 см × 18 см
2 отреза бортовки 23 см × 28 см каждый
Отрез хлопкового ватина 5 см × 28 см
3 листа переплетного картона 28 см × 21,5 см
Перламутровая пуговица ∅ 6 мм
2 черные пуговицы ∅ 18 мм
Золотая нить для бисера
Швейная нить контрастного цвета

Полоска натуральной воины 2 см × 20 см
Деревянная катушка ∅ 13 мм × 10 мм
Деревянная балясина для кукольного домика высотой 7 см
Пластиковый или картонный цилиндр высотой 3 см ∅ 2,5 см
2 деревянные зубочистки
2 круглые бисеринки ∅ 2 мм
2 шт граненого стекляруса 6 мм
Голубая овальная граненая бусина 8 мм
Биконическая зеленая граненая бусина 8 мм
Биконические граненые бусины 4 мм синего, красного, зеленого и голубого цветов
Светло-зеленая круглая граненая бусина 3 мм
Бисер 11 размера
Портновское шило
Пробойник
Линейка
Канцелярский нож
Мягкий картон 4 см × 6 см
Острый карандаш HB (твердо-мягкий)

Иглы

Длинная игла для штопки № 5
Игла «модистка» № 6
Игла «модистка» № 10
Гобеленовая игла № 24
Гобеленовая игла № 26

Нити и ленты

Нити для вышивания DMC
Pearl Cotton № 12
А = 642 бежево-серый
Шелковые нити Gloriana
В = 1 древесный уголь
Г = 4 нарцисс
Д = 45 темное золото
Е = 51 салатный
Ж = 53 цвет «Грэнни Смит»
З = 57 тихоокеанский синий
И = 102 свежий снег
К = 114 красная глина
Л = 150 польный
Шелковая лента Gloriana шириной 4 мм
А = 113 осенний лес 2 м

* Бетси использовала пластиковые цилиндры от мотков жемчужного мулине

Подготовка к вышиванию

ПОДГОТОВКА ТКАНИ

Обработайте края канвы на оверлоке или на швейной машине швом «зигзаг».

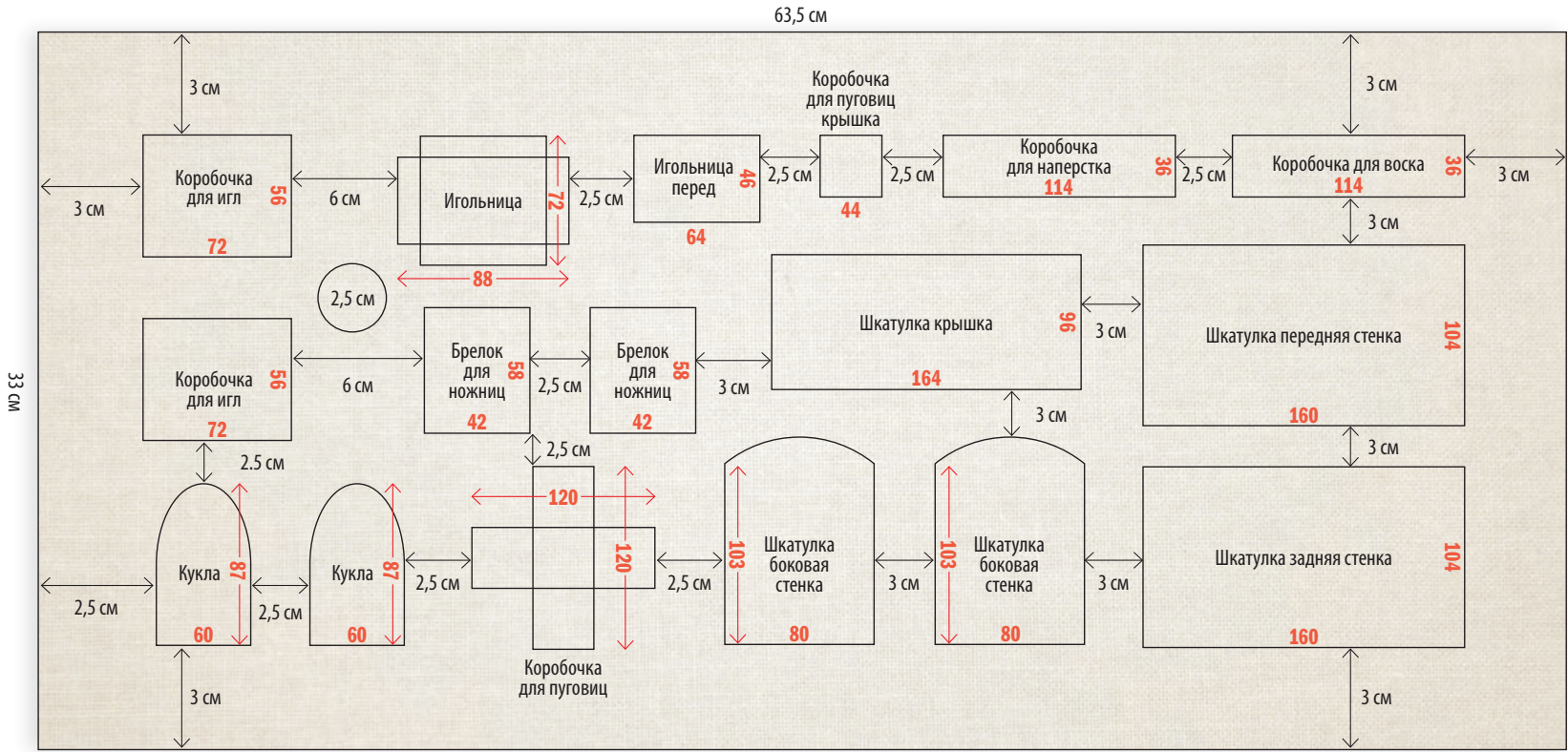
ПЕРЕНОС РИСУНКА

Все наметочные швы выполняйте нитью контрастного цвета по долевой. В верхнем

левом углу отреза канвы сделайте отметку на расстоянии 3 см от верхнего и бокового краев. От этой точки швом через 4 нити разметьте ткань, как показано на приведенных дальше диаграмме и схемах. При необходимости используйте нить контрастного цвета. Внимательно следите, чтобы все детали находились друг от друга на расстоянии по меньшей мере 2,5 см (диаграмма 1).

ПРИМЕЧАНИЕ

По верхнему и нижнему краям брелка для ножниц, коробочки для воска и футляра для наперстка, а также по верхнему краю сторон футляра для ножниц встречаются неполные стежки, выполненные через две нити. В этих местах нить прокладывают поверх или под двумя, а не четырьмя нитями канвы.



На кальке нарисуйте кружок А. Вырежьте его, разместите на канве, как показано на диаграмме 1, и обведите карандашом. Это будет крышка коробочки для воска. Эту деталь не нужно прошивать по краю — на ней не будет вышивки.

Вышивка

Расположение и цвета швов сверяйте по схемам и фотографиям.

Швы «рококо» выполняйте иглой «модистка» № 6, для остальных подойдет гобеленовая игла № 26. Иглу «модистка» № 10 и гобеленовую иглу № 24 используйте для сшивания деталей. Игла для штопки нужна при сборке коробочки для воска.

Все вышивки выполнены на руках.

Каждая линия на схемах обозначает одну нить канвы.

Порядок работы

СОВЕТ Вышивая нитями меланж, каждый крестик сразу выполняйте целиком и только после этого переходите к вышиванию следующего.

Если иное не указано в описании, все стежки выполняйте через две нити.

Края всех деталей вышейте швом «назад иголку» нитью цвета А через четыре нити, по ходу работы распуская намеченные швы. На брелке для ножниц, коробочке для воска, коробочке для наперстка и футляре для ножниц не забудьте выполнить неполные стежки через две нити.



Цветовые обозначения

- А
- × Б
- × В
- × Г
- × Д
- × Е
- × Ж
- × З
- × И
- × К

Шкатулка — передняя стенка

Шкатулка «Сундучок с игрушками»



Шкатулка — задняя стенка

Шкатулка

Передняя стенка

На схеме показана левая сторона передней стенки. На правой стороне все элементы, кроме сердца и имитации выреза на нижней части рисунка, повторяются без изменений. Сердце и вырез выполните зеркально, используя в качестве ориентира схему правой стороны задней стенки.

Бордюр крестиком по верхнему краю и вокруг нижнего «ящичка» вышейте нитями цветов **И** и **К**. Узор на «ящичках» вышейте простым крестиком через одну нить нитями цветов **В**, **Е**, **Ж** и **З** и дополните его отдельными точками цвета **Б**.

Декоративная вставка обведена двумя рядами крестиков цветов **Ж** и **З**. Обратите особое внимание, как выполняются схемы на изогнутой верхней части этой рамки. Верхний цветок вышейте атласным швом в две нити цветов **В** и **И**, а также простым крестиком через одну нить нитью цвета **Г**. Цветы по бокам выполните швом «крыло» нитью цвета **И** и крестиком через одну нить нитью цвета **В**. Листья вышейте атласным швом, простым крестиком и крестиком через одну нить нитями цветов **Д** и **Е**, а бутоны — простым крестиком и крестиком через одну нить цветом **И**. Бугорок выполните крестиками через одну нить в высоту и три нити в ширину нитью цвета **Б**.

Сердце вышейте крестиком через одну нить цветом **И**. Со схемы задней стенки выберите буквы и вышейте внутри сердца нитью цвета **Ж**.

Контур выреза в нижней части сундучка обозначьте швом «назад иголку» нитью цвета **К** и вышейте эту область атласным швом нитью цвета **Б**.

Задняя стенка

Вышейте верхний край и узор нижнего «ящичка» таким же образом, как и на передней стенке.

Выполните рамку алфавита, буквы и цифры крестиком через одну нить цветами **Б**, **В**, **Г**, **Д**, **Е**, **Ж**, **З** и **И**. Выберите четыре цифры из общей схемы и вышейте по одной в каждом углу стенки нитью цвета **Ж**.

Сделайте контуры сердец крестиком через одну нить цветом **И**, а внутреннюю часть каждого сердца — атласным швом цветом **Г** в две нити. Контур выреза в нижней части сундучка обозначьте швом «назад иголку» нитью цвета **К** и вышейте эту область атласным швом нитью цвета **Б**.

Боковая стенка 1

Вышейте верхний край и узор нижнего «ящичка» таким же образом, как и на передней стенке.

Сделайте обрамление декоративной вставки так же, как и на передней стенке.

Выполните лошадь нитями цветов **Б** и **З**, а цветущее растение —

нитями цветов **Д** и **Ж** крестиком через одну нить. Солнце вышейте крестиком через одну нить и крестиком через одну нить в ширину и две нити в высоту цветом **И**.

В центре выполните родосский шов через четыре нити тем же цветом. Бугорок вышейте крестиками через одну нить в высоту и три нити в ширину нитью цвета **Б**.

Контур выреза в нижней части сундучка обозначьте швом «назад иголку» нитью цвета **К** и вышейте эту область атласным швом нитью цвета **Б**.

Боковая стенка 2

Вышивайте тем же образом, что и боковую стенку 1. Лошадь

выполните нитями цвета **Б** и **Ж**, цветущее растение — нитями цвета **Е** и **И**, солнце — цветом **В**, а холмик — цветом **Г**.

Крышка

Схема левой стороны крышки приведена на с. 19. Правую сторону вышиваем зеркально по схеме, для этого поверните ее на 180°.

Края крышки вышейте тем же образом, что и края на передней стенке. Листья выполните атласным швом, прямым и простым крестиками через одну нить цветами **Д** и **Е**, стебли — нитью цвета **Д**, а бутоны — нитями цветов **В**, **Г**, **Ж**, **З** и **И** крестиком



Шкатулка «Сундучок с игрушками»

через одну нить. Солнце вышейте простым крестиком, крестиком через одну нить и крестиком через одну нить в ширину и две нити в высоту цветом **В**. В центре выполните родосский шов через четыре нити тем же цветом.

Футляр для ножниц

Сторона 1

Вышейте платье атласным швом и крестиком через одну нить, как показано на схеме, нитью цвета **И**. А фартук, туфли и волосы — простым крестиком и крестиком через одну нить цветом **Б**. Чепец вышейте тем же образом нитью цвета **З**, завязки чепца — нитью того же



цвета прямыми стежками. Корзину выполните крестиком через одну нить цветом **Г**, а ее содержимое — нитями цветов **Б**, **В**, **Е** и **И**.

Сторона 1

Вышейте рубашку атласным швом, простым крестиком и крестиком через одну нить цветом **Е**. Брюки, ботинки, подтяжки, бороду, волосы и ленту на шляпе выполните крестиком и крестиком через одну нить цветом **Б**. Таким же образом вышейте корзину нитями цвета **В**, **Г** и **Ж**, а шляпу — прямым крестиком нитью цвета **Г**. Для контура рук подойдет шов «назад иголку» нитью цвета **Г**.

Коробочка для игл

Сторона 1

Вышейте внешние края простым крестиком нитями цветов **К** и **И**.



Шкатулка — боковая стенка 1



Шкатулка — боковая стенка 2



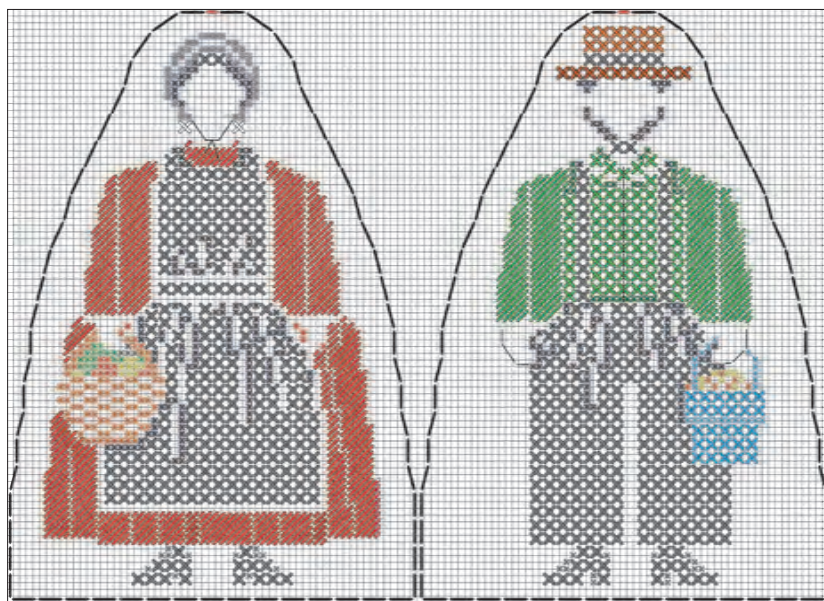
Шкатулка — крышка



Нитью цвета **Е** атласным швом и швом «крыло» — дубовые листья, простым крестиком — главный стебель, а крестиком через одну нить — тонкие стебли. Шляпки больших желудей заполните атласным швом нитью цвета **И**. Нитями того же цвета прямыми стежками выполните сеточку на шляпках. Нитью цвета **Г** атласным швом вышейте корпусы желудей. Маленькие желуди — крестиком через одну нить нитями цвета **Г** и **И**. Выберите две буквы со схемы задней стенки и вышейте их нитью цвета **З** между большими желудями и главным стеблем.

Сторона 2

Вышейте внешние края простым крестиком нитями цветов **К** и **И**. Нитями цветов **Д**, **Е**, **Ж** и **З** простым крестиком и крестиком через одну нить вышейте василек. Выберите две цифры со схемы задней стенки шкатулки и выполните их нитью цвета **З** между большими цветками и главным стеблем.



Шкатулка — боковая стенка 1

Шкатулка — боковая стенка 2

Шкатулка «Сундучок с игрушками»



Коробочка для иголок — *сторона 1*



Коробочка для иголок — *сторона 2*



Подушка-игольница — *верх*

Подушечка-игольница

Нижняя и боковые стороны

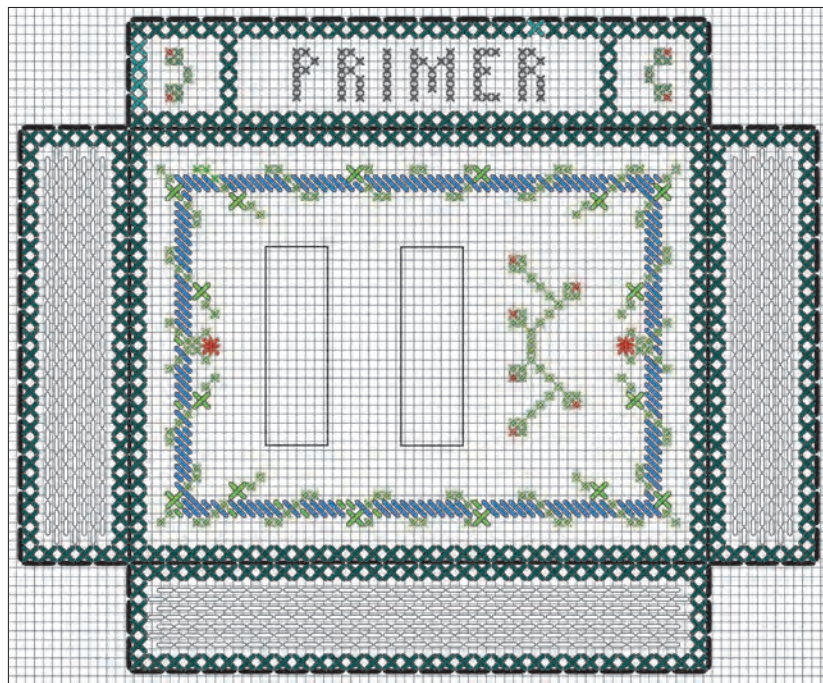
Вышейте внешние края простым крестиком нитями цвета **К**. Внутренний контур выполните атласным швом нитью **Ж**, а обвивающую его лозу — простым крестиком и крестиком через одну нить цветом **Е**. Цветы вышейте болгарским крестом нитью цвета **И**. Листья на маленькой цветущей лозе — крестиком через одну нить нитью цвета **Е**, а цветы на ней — нитью цвета **И**. Выберите буквы и цифры со схемы задней стенки шкатулки



и вышейте их нитями цветов **В**, **Ж**, **З** и **И**.

Выполните внешние края боковых частей тем же образом, что и края нижней части. Страницы на трех боковых сторонах

вышейте швом «кирпичики» нитью цвета **З**. На четвертой боковой стороне выполните поперечные полосы простым крестиком нитью цвета **К**. Надпись сделайте нитью цвета **Б**,



Подушка-игольница — *нижняя и боковые стороны*

а лозы — нитями цветов **Е** и **И** крестиком через одну нить.

Верхняя сторона

Внешние края и внутренний контур выполните так же, как на нижней стороне. Центральный мотив вышите крестиком через одну нить: надпись — цветом **Б**,

плетеный узел — цветом **И**, а лозу — нитями цветов **Е** и **И**.

Коробочка для пуговиц

Нижняя и боковые стороны
Вышейте внешние края всех сторон простым крестиком нитью цвета **И**. Внутренние контуры

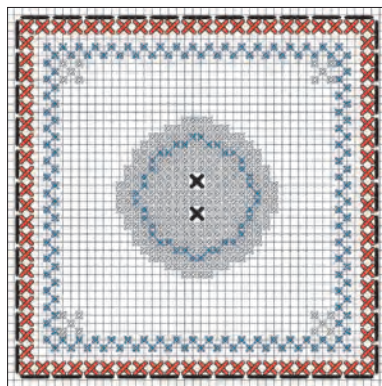


выполните крестиком через одну нить: на нижней стороне цветами **В** и **Г**, цветами **З** и **И** на стороне с буквой **в**, цветами **Б** и **И** на стороне с буквой **В**, цветами **Г** и **Е** на стороне с голубем, цветами **В** и **Д** на стороне с зайцем. Вышейте зайца и голубя одним и тем же образом: зайца — нитями цветов **Б**, **Г** и **И**, а голубя — нитями цветов **Б**, **В** и **Ж**. Буквы вышите простым крестиком нитями цвета **И** или **Б**. Пчелу — простым крестиком и крестиком через одну нить, как указано на схеме, нитями цветов **Б**, **В**, **Г** и **З**. Усики выполните прямыми стежками нитью цвета **Б**.

Коробочка для пуговиц — *нижняя и боковые стороны*

Крышка

Внешние края и внутренний контур вышите так же, как на остальных сторонах, нитями цветов **Ж** и **З**. Пуговицу выполните крестиком через одну нить цветами **Ж** и **З**, а отверстия — простым крестиком нитью цвета **Б**.



Коробочка для пуговиц — *крышка*



Шкатулка «Сундучок с игрушками»

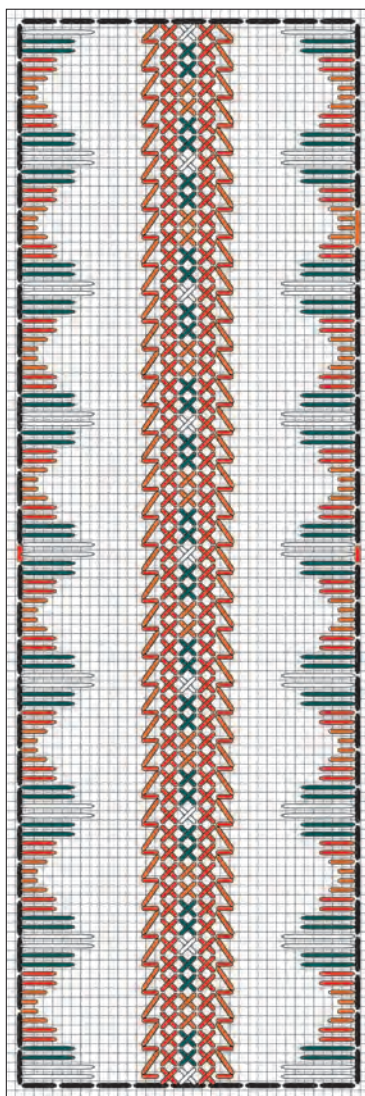


Коробочка для наперстка

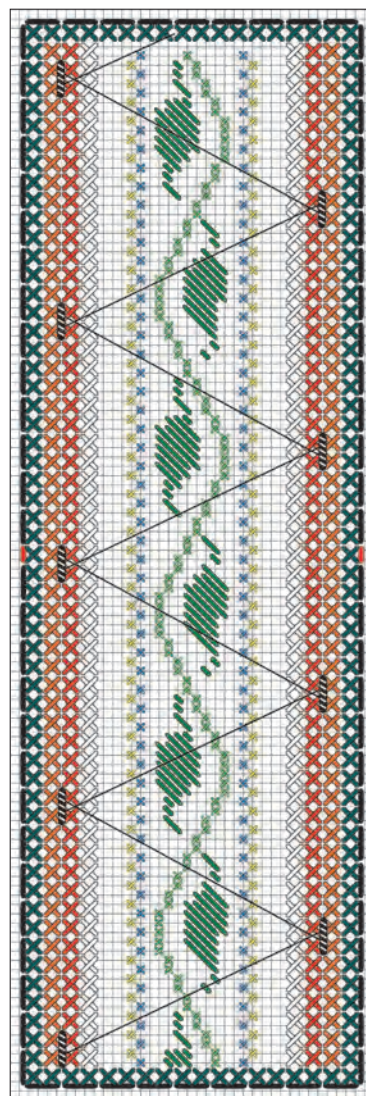
Вышейте зубчатый узор по верхнему и нижнему краям атласным швом нитями цветов **Г**, **Д**, **З** и **И**. Центральную полосу заполните простым крестиком и прямым швом нитями тех же цветов.

Коробочка для воска

Вышейте контур и бордюры по верхнему и нижнему краям простым крестиком нитями цветов **К**, **Г**, **З** и **И**. Верхний и нижний края центральной полосы выполните цветами **В** и **Ж**, а стебель лозы — цветом **Е** крестиком через одну нить. Листья вышейте атласным швом и прямыми стежками нитями цвета **Д**. Ориентируясь по схеме, нитью цвета **А** в указанных местах выполните стежки



Коробочка для наперстка



Коробочка для воска



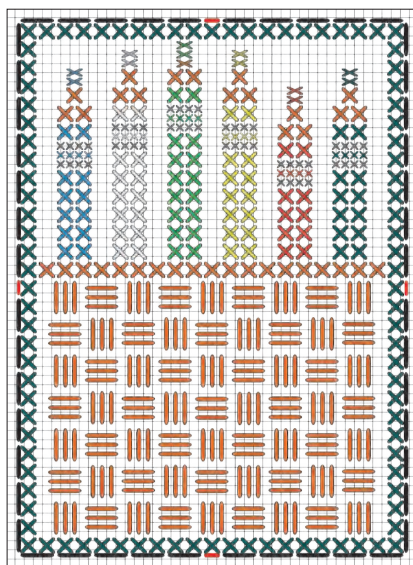


«рококо» в шесть оборотов в четыре нити. Той же нитью швом «козлик» выполните стежки барабана. Начните от точки под верхним слева стежком «рококо» и делайте повороты под каждым следующим стежком «рококо» на ткани.

Брелок для ножниц

Сторона 1

Бордюр по внешнему краю вышейте нитью цвета **К**, а верхний край корзинки — цветом **Г** простым крестиком. Нитью того же цвета выполните плетеный корпус корзинки атласным швом через четыре нити, как показано на схеме. Карандаши вышейте простым крестиком, крестиком через одну нить и крестиком через две нити в ширину и одну нить в высоту цветами **Б, В, Г, Д, Е, Ж, З** и **И**.



Брелок для ножниц — сторона 1



Брелок для ножниц — сторона 2



Сторона 2

Бордюр по внешнему краю и верхний край корзинки вышейте тем же образом, что и на стороне 1. Со схемы задней стенки шкатулки выберите буквы и цифры и вышейте их крестиком через одну нить цветами **В, Е, Ж** и **И**.

Сборка

см. с. 149–158



Шкатулка «Спираль»

*Мне так повезло, что
многие мои ученики
делают и дарят мне
чудесные подарки!*

Одним из таких подарков был чехол для больших швейных ножниц. В разложенном виде он представлял собой длинный прямоугольник с закрученными концами, который благодаря застежке «молния» сворачивался в спиральный чехол. Эта конструкция так восхитила меня, что я решила попробовать повторить ее из канвы, но без «молнии». В результате родился дизайн шкатулки «Спираль», и название точно описывает самую яркую особенность конструкции изделия.

Мне хотелось, чтобы эта шкатулка получилась как можно менее похожей на мои остальные работы. Поэтому для нее были выбраны нехарактерные для меня цвета и швы. Подушечка-игольница и маленький мешочек для инструментов имитируют конструкцию шкатулки (по выкройке они тоже спиральные, но только не открываются, как шкатулка, а наглухо сшиваются). По большому счету этот проект стал для меня своего рода семплером узоров, на котором я позволила себе поэкспериментировать с различными цветами и техниками вышивания.

*Имея заурядный талант, но незаурядную настойчивость,
можно достичь любых высот.*

Томас Бакстон





Прежде чем приступить к работе

Схемы вышивания цифр см. на с. 205.

Рекомендуем сразу прочитать описание проекта и информацию по сборке до конца.

Все вышивки выполняются в ОДНУ нить.

Техники вышивки

Шов «назад иголку»

Лангетный шов

Кельтский крестик

Простой крестик

Двойной переплетенный крест

Половинный родосский шов

Петельный шов «хедебо»

Плетеный славянский шов

Разновидность рисового шва

Атласный шов

Прямой шов

Размеры готовой шкатулки 25 см в длину × 7 см в диаметре.



Шкатулка «Спираль»

Вам потребуется

Ткань

Отрез равномерной льняной канвы 32 каунта цвета слоновой кости 38 см × 50 см

Отрез дьюпиона малинового цвета 30 см × 46 см

Материалы

Отрез зеленого фетра 7,5 см × 12,5 см

Отрез легкого флизелина 25 см × 40 см

Отрез плотного флизелина 25 см × 40 см

Отрез бортовки 23 см × 46 см
3 стеклянных бусины-пончика Ø 10 мм

Швейная нить малинового цвета

Наполнитель / синтепух
Линейка

Канцелярский нож

Мягкий картон 4,5 см × 6 см

Иглы

Игла «модистка» № 10

Гобеленовая игла № 24

Гобеленовая игла № 26

Нити и ленты

Нити для вышивания DMC

Pearl Cotton № 12

А = 223 светло-розовый

Шелковые нити Gloriana

Б = 29 первани

В = 45 темное золото

Г = 48 серый

Д = 53 цвет «Грени Смит»

Е = 89 сине-сиреневый

Ж = 106 пыльная роза

З = 155 джинсовый синий

И = 191 цвет морской волны

Шелковая лента Gloriana 7 мм

К = 191 цвет морской волны

Подготовка к вышиванию

ПОДГОТОВКА ТКАНИ

Чтобы ткань не осыпалась, обработайте края канвы на оверлоке или на швейной машине швом «зигзаг».

ПЕРЕНОС РИСУНКА

В верхнем левом углу отреза канвы сделайте отметку на расстоянии 5 см от верхнего и бокового краев. Начиная от этой точки простым крестиком нитью цвета А вышейте края футляра для ножниц, коробочки для хранения иголок, подушечки-игольницы, мешочка для инструментов и брелка для ножниц, как показано на приведенных дальше диаграмме и схемах. При необходимости используйте нить контрастного цвета. Ей же вышейте края шкатулки кельтским крестом

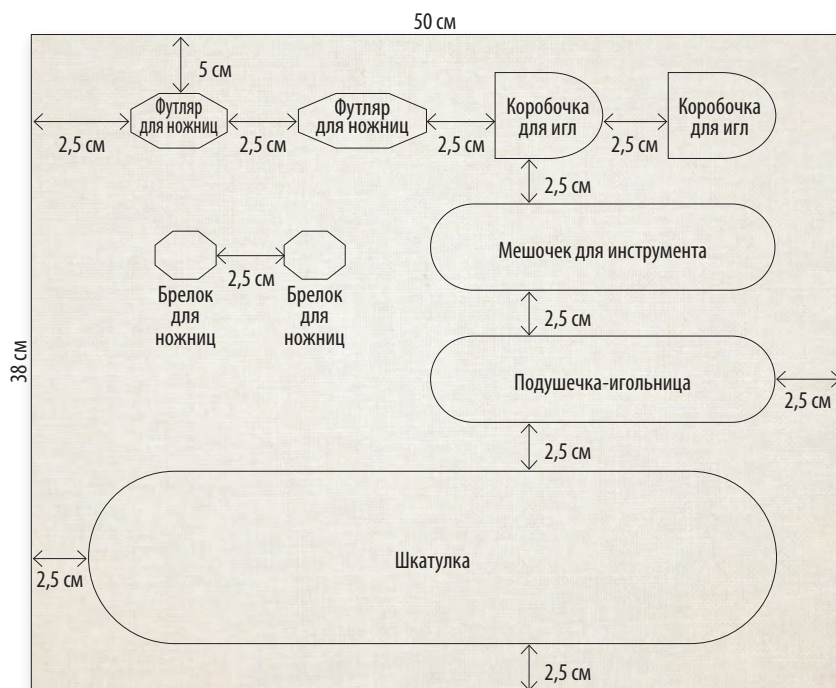
через четыре нити. Там, где это требуется по схеме, вышейте кельтские кресты через шесть нитей.

Вышивка

СОВЕТ Вышивая крестиком нитями меланж, каждый крестик сразу выполняйте целиком и только после этого переходите к вышиванию следующего.

Расположение и цвета швов сверяйте по схемам и фотографиям крупным планом.

Швы вышивки выполняйте гобеленовой иглой № 26. Иглу «модистка» № 10 и гобеленовую иглу № 24 используйте для сшивания деталей.



Шкатулка «Спираль»



Шкатулка — левая сторона

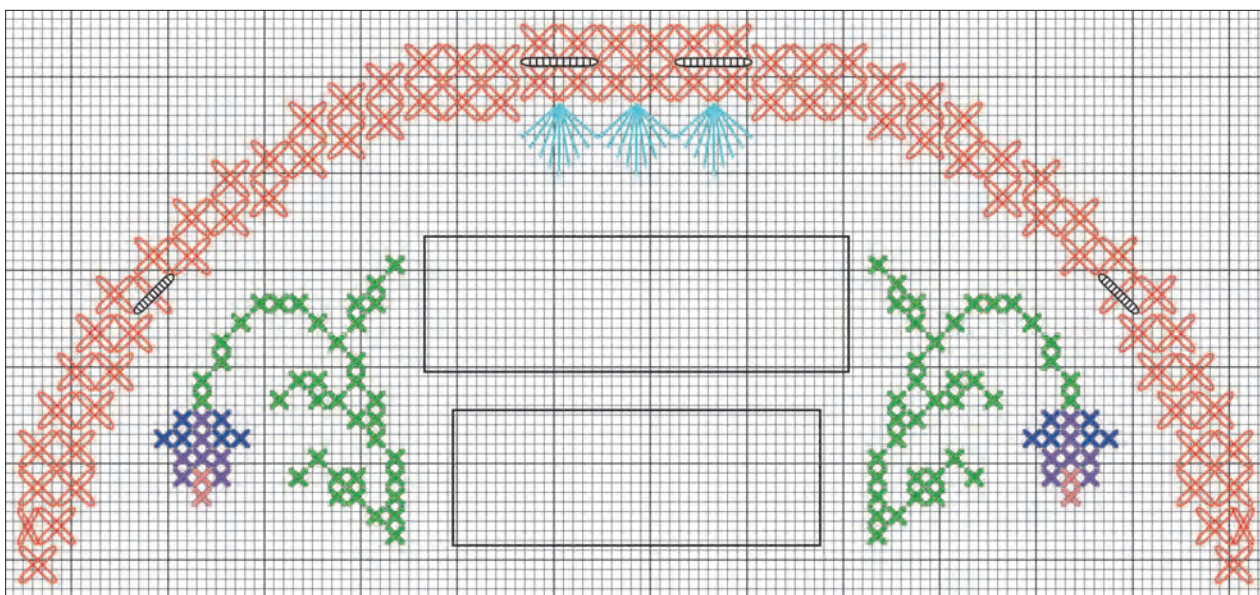


Шкагулка — центральная часть

Шкатулка «Спираль»



Шкатулка — правая сторона



Цветовые обозначения

● А	● Б	● В	● Г	● Д	● Е	● Ж	● З	● И
-----	-----	-----	-----	-----	-----	-----	-----	-----

Шкатулка —
крайняя часть

Все вышивки выполнены на руках.

Каждая линия на схемах обозначает одну нить канвы.

Порядок работы

Все швы выполняйте через две нити, если иное не указано в описании.

Шкатулка

По внутреннему контуру прямыми швами вышите узоры в форме веера через восемь нитей цветом **И**. По коротким сторонам вышите дополнительный зеркальный ряд. Разделительную полосу между узорами выполните славянским крестом через две нити в высоту и четыре в ширину цветом **Е** для крайних полос и цветом **И** для полос в середине. Узор с квадратами вышите разновидностью рисового шва через шесть нитей цветами **В** и **З**, а узор с сердечками — атласным швом нитями **Д** и **Ж**. Переплетающиеся

