



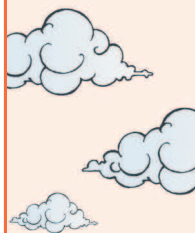
## ОТ ИЗДАТЕЛЬСТВА

Дорогой друг!

У тебя в руках справочник по английскому языку, который послужит тебе и твоим родителям незаменимым помощником, пока ты учишься в начальной школе. В книге содержатся основные темы по английскому языку, которые проходят в младших классах. Все объяснения в книге сопровождаются примерами. Правила представлены в четких и простых, удобных для запоминания схемах и таблицах. Цветной, специально разработанный для младших школьников, макет поможет сконцентрироваться на главном и успешно усвоить материал.

Этот справочник пригодится тебе на уроках английского языка в школе, при выполнении домашних заданий, подготовке различных проектов и при повторении изученного.

Удачи в изучении английского!



# СУЩЕСТВИТЕЛЬНОЕ (THE NOUN)

## Исчисляемые и неисчисляемые существительные



**Исчисляемые** существительные обозначают предметы, которые можно посчитать. Они изменяются по числам.

### Примеры:

**one** apple — одно яблоко, **two** apples — два яблока, **three** apples — три яблока

**Неисчисляемые** существительные обозначают предметы, которые нельзя посчитать.

### Примеры:

water — вода, salt — соль, bread — хлеб, tea — чай, coffee — кофе, cheese — сыр



Как правило, они не имеют формы множественного числа. К ним относятся существительные, обозначающие:

- **еду**: cheese, butter, meat, salt, pepper, bacon, bread, chocolate, honey, jam

- **жидкости**: tea, coffee, milk, water, wine, lemonade, petrol, oil

- **материалы**: silver, gold, wood, paper, iron

- **отвлечённые понятия**: love, happiness, beauty

- **другое**: news, snow, rain, money, hair, furniture, weather, advice



### ! Запомни!

Чтобы обозначить **количество**, перед некоторыми неисчисляемыми существительными употребляются следующие слова:

**a bottle of water** — бутылка воды

**a glass of milk** — стакан молока

**a cup of tea** — чашка чая

**a slice of cake** — кусок торта

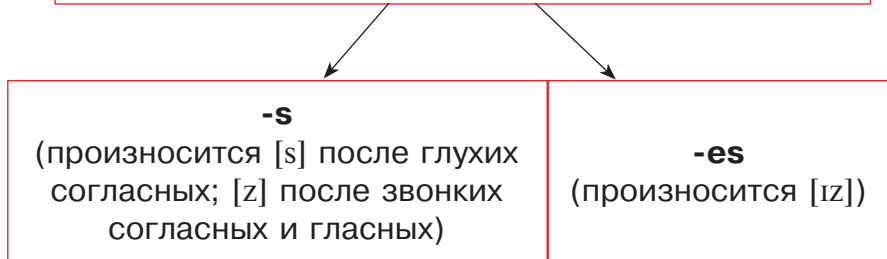
**a loaf of bread** — батон хлеба

**a kilo of potatoes** — килограмм картофеля



## Множественное число

Множественное число существительных образуется путём прибавления:



У большинства существительных множественное число образуется путём присоединения **-s/-es**.

Окончания существительных во множественном числе произносятся:

- [s] – если существительные оканчиваются на звуки [f], [k], [p], [t] или [θ]  
cliffs, shops, cats, myths

- [ɪz] – если существительные оканчиваются на звуки [s], [ks], [ʃ], [tʃ], [dʒ], [z] или [ʒ]  
buses, foxes, brushes, torches, bridges, roses, mirages

- [z] – если существительные оканчиваются на другие звуки  
rooms, boys, pears, leaves, lemons, pianos



## Способы образования множественного числа:

- 1) 

существительное в единственном числе
--

 + s = 

множественное число
------------------------

### Примеры:

book (книга) + s = **books** (книги)  
pencil (карандаш) + s = **pencils**  
(карандаши)

- 2) 

существительное, оканчивающееся на <b>-s, -ss, -x,</b> <b>-sh, -ch</b>
---

 + es = 

множественное число
------------------------

### Примеры:

bus (автобус) + es = **buses** (автобусы)  
glass (стакан) + es = **glasses** (стаканы)  
box (ящик) + es = **boxes** (ящики)

- 3) 

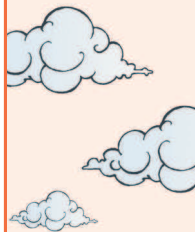
существительное, оканчивающееся на <b>гласную + y</b>
---

 + s = 

множественное число
------------------------

### Примеры:

toy (игрушка) + s = **toys** (игрушки)  
boy (мальчик) + s = **boys** (мальчики)  
day (день) + s = **days** (дни)



4)

существительное,  
оканчивающееся  
на **согласную + y**

- y + ies =

множественное  
число

### Примеры:

**factory** (завод) - y + ies = **factories**  
(заводы)

**city** (город) - y + ies = **cities** (города)

5)

существительное,  
оканчивающееся  
на **-f, -fe**

- f / fe + ves =

множественное  
число

### Примеры:

**half** (половина) - f + ves = **halves**  
(половины)

**wolf** (волк) - f + ves = **wolves** (волки)

**wife** (жена) - f + ves = **wives** (жёны)

**knife** (нож) - f + ves = **knives** (ножи)

### ❗ Исключения:

**roof** (крыша) + s = **roofs** (крыши)

**giraffe** (жираф) + s = **giraffes** (жирафы)

**safe** (сейф) + s = **safes** (сейфы)

**cliff** (утёс) + s = **cliffs** (утёсы)

**proof** (доказательство) + s = **proofs**  
(доказательства)



6)

существительное,  
оканчивающееся  
на **-o**

+ es =

множественное  
число

### Примеры:

tomato (помидор) + es = tomato**s**  
(помидоры)

hero (герой) + es = hero**es** (герои)

### ! Исключения:

photo (фотография) + s = photo**s**  
(фотографии)

piano (пианино) + s = piano**s** (пианино)

euro (евро) + s = euro**s** (евро)

Есть существительные, у которых формы множественного числа образуются по-особому.

### ! Запомни существительные с особыми формами множественного числа:

man (мужчина) — men (мужчины)

woman (женщина) — women (женщины)

child (ребёнок) — children (дети)

person (человек) — people (люди)

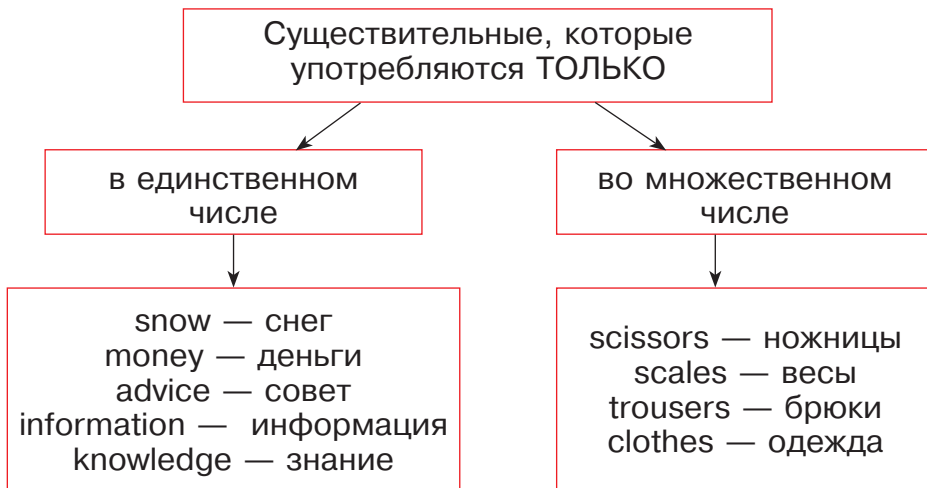
foot (нога) — feet (ноги)





tooth (зуб) — teeth (зубы)  
goose (гусь) — geese (гуси)  
mouse (мышь) — mice (мыши)  
ox (бык) — oxen (быки)  
sheep (овца) — sheep (овцы)  
deer (олень) — deer (олени)

Есть существительные, которые употребляются только в единственном числе или только во множественном.



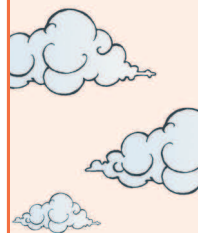
Существительные, обозначающие абстрактные понятия, вещества, **не употребляются** во множественном числе.

Существительные, обозначающие предметы одежды, инструменты, имеющие две соединённые одинаковые части, **не имеют форм единственного числа.**



## Притяжательный падеж

- ◆ Притяжательный падеж используется для того, чтобы:
  - показать, что что-либо принадлежит кому-либо  
Ann's bag – сумка Анны
  - указать, как связаны двое или более людей  
Tom's aunt – тётя Тома
  - назвать место, где люди работают, живут и т. п.  
She's at the baker's. (She's at the baker's shop.) – Она в булочной.  
They are at Bob's. (They are at Bob's house.) – Они у Боба.
- ◆ Притяжательный падеж образуется с помощью **'s**.
  - Когда какой-то объект принадлежит двум или более людям, **'s** прибавляется только к последнему имени:  
Jack and Jill's house. – Дом Джека и Джилл.
- ◆ Когда два или более объекта принадлежат двум или более людям и надо показать, что каждый человек имеет свой собственный объект, **'s** добавляется к каждому имени:



Mary's and Sarah's roller skates. – Роликовые коньки Мэри и Сары. (у каждой девочки свои).

- ♦ Когда нужно узнать, кому принадлежит объект, используется вопросительное слово **whose**:

Whose bag is this? – Чья это сумка?

It's Helen's. – Хелен.

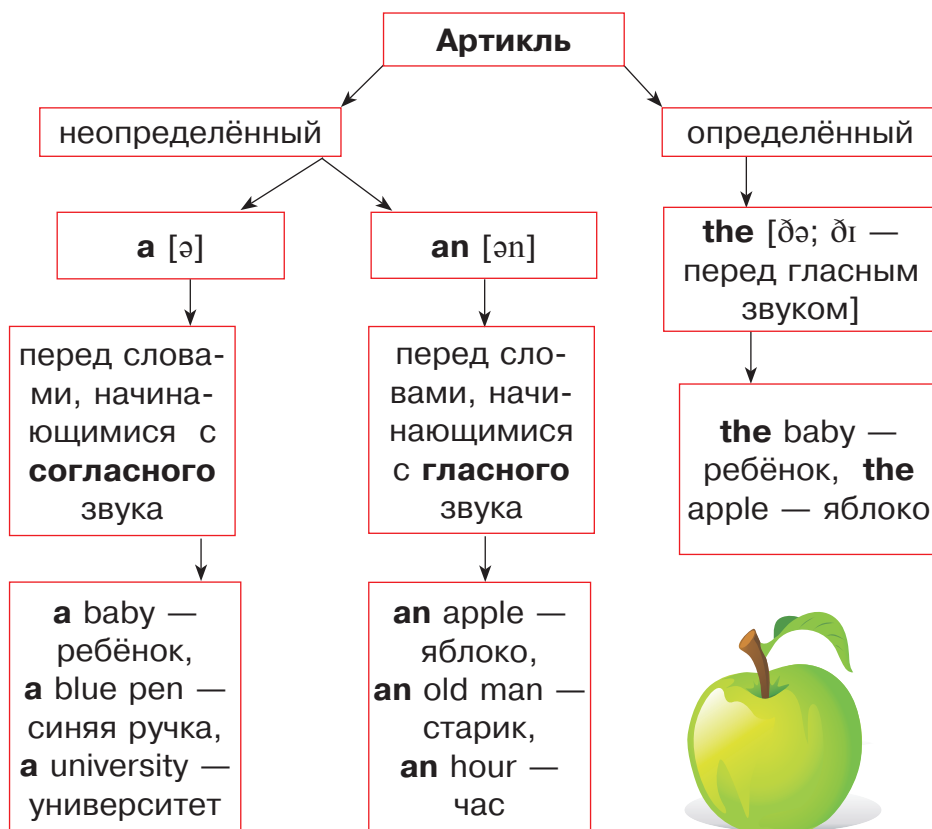
## Образование притяжательного падежа

**Притяжательный падеж** образуется путём прибавления **'s** или **'** к существительному

	прибавляется	существительное	примеры
1	's (произносится [s] после глухих согласных; [z] после звонких согласных и гласных и [ɪz] после шипящих и свистящих)	в единственном числе	the boy's computer — компьютер мальчика
		во множественном числе с особыми формами множественного числа	the women's house — дом женщин
2	'	во множественном числе	the boys' computer — компьютер мальчиков



# Артикль (THE ARTICLE)



## Неопределённый артикль

Неопределённый артикль **a/an** употребляется с исчисляемыми существительными в единственном числе.

♦ **a** употребляется перед словами, начинающимися с согласного звука:  
a girl, a dog, a European



♦ **an** употребляется перед словами, начинающимися с гласного звука:  
an orange, an eight-year-old boy, an MP

**! Запомни!**

Со словами, начинающимися с **h**, которое не произносится, употребляется **an**:  
an honest answer, an honour, an hour

### Употребление неопределённого артикля

	случаи употребления	примеры
1	если о предмете или человеке говорится <b>впервые</b>	I have <b>an</b> umbrella. У меня есть зонтик.
2	после глагола <b>to be</b> , когда говорится, кем или чем является предмет	I am <b>a</b> pupil. Я ученик.
3	после оборотов <b>there is, there was, there will be</b>	There is <b>a</b> beautiful park near our house. Рядом с нашим домом чудесный парк.



## Определённый артикль

Определённый артикль имеет форму **the**.

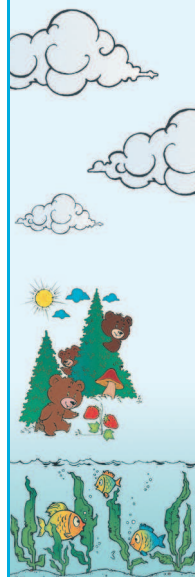
Определённый артикль употребляется с исчисляемыми и неисчисляемыми существительными в единственном и во множественном числе.

### Употребление определённого артикля

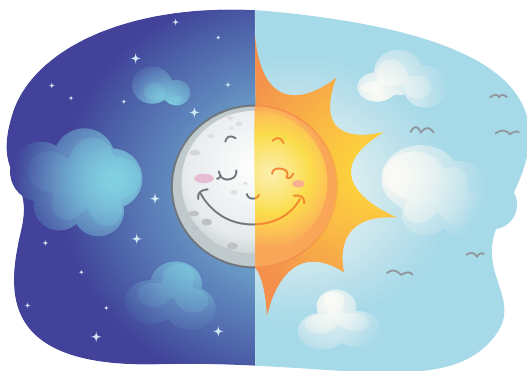
Определённый артикль употребляется для **выделения** данного предмета, лица или явления из ряда ему подобных или для **выделения** уже знакомого нам предмета, лица или явления:

**the pen** = именно **эта ручка** (конкретная, которая лежит, например, на столе)

	случаи употребления	примеры
1	если предметы упоминаются <b>второй раз</b> или нам уже <b>известны</b>	I bought a sweater yesterday. <b>The</b> sweater is blue. Вчера я купил свитер. Он синего цвета.
2	с <b>уникальными</b> предметами или явлениями	<b>the</b> Earth — Земля <b>the</b> sun — солнце <b>the</b> sky — небо



	случаи употребления	примеры
3	с названиями <b>рек, морей, океанов, пустынь, горных хребтов, групп островов и государств</b> , содержащих слова <b>state, kingdom</b>	<b>the</b> Sahara — Сахара <b>the</b> United Kingdom — Соединённое Королевство
4	с названиями <b>музыкальных инструментов</b>	<b>the</b> piano — пианино
5	со словами <b>morning, afternoon, evening</b>	in <b>the</b> morning — утром
6	с прилагательными в <b>превосходной степени</b>	<b>the</b> biggest building — самое большое здание
7	с <b>порядковыми числительными</b>	<b>the</b> first — первый



## Отсутствие артикля

Бывают случаи, когда существительные употребляются **без артикля**.

- ◆ Неопределённый артикль не употребляется с существительными во множественном числе.
- ◆ Неисчисляемые существительные в единственном числе употребляются без артикля:

Do you like **jelly**? – Ты любишь желе?  
 This shop sells **furniture**. – В этом магазине продаётся мебель.

Без артикля употребляются:

- устойчивые словосочетания, указывающие на способ передвижения:

by bicycle/car/bus/train/ship/boat/plane, on foot

- названия приёмов пищи:

Jane has **breakfast** at nine. – Джейн завтракает в девять.

He met Ann for **lunch**. – Он встретился с Энн, чтобы пообедать.

- названия времён года:

**In autumn**, the grapes are harvested by hand. – Осенью снимают созревший виноград.

The place is packed **in summer**. – Летом здесь полно людей.

