

Ψ | Содержание

Об авторах.....	8
Благодарности.....	9
Введение.....	10

Часть I. От хиромантии к хирологии: исторический обзор . 12

Общие мысли о практике хиромантии.....	13
Краткая история развития хиромантии.....	16
Различия между восточной и западной ветвями хиромантии.....	20
Исторические заблуждения, легенды и устаревшие толкования... ..	21
Старые трактаты по хиромантии на русском языке.....	28
Развитие отечественной хирологии после 1989 года.....	33
Хирология и психология.....	40

Часть II. Философские и методологические вопросы хирологии..... 45

В чем разница между понятиями «хиромантия» и «хирология»?..	46
Гуманистическая и фаталистическая позиции в хиромантии.....	50
Предопределенность и свобода воли.....	54
Проблема изменения линий и примеры таких случаев.....	57
Работает ли коррекционная хиромантия и если да, то как?.....	62

Часть III. Грунтуем холст: базовая ступень хирологии — хирогномия..... 65

Правая или левая?.....	66
Пустая и полная руки.....	67
Разница между мужскими и женскими руками.....	68
К. д'Арпентиньи — первый обративший внимание на значение форм ладони.....	71
Методика четырех типов руки: систематизация по стихиям.....	73
Определение темперамента человека по ладони.....	78
Значение пальцев руки в истории и хиромантии.....	80
Кольца на пальцах как магический инструмент.....	87
Наклоны, искривления пальцев и их фаланг.....	89
Значение холмов ладони.....	96

Часть IV. Обрисовываем контуры: дерматоглифика — секреты рисунков кожи	101
Новый пласт знаний о человеке — дерматоглифика	102
Дуги, петли, завитки и психологическая дерматоглифика	105
К. Джонс и аналогия различных типов папиллярного пальцевого узора с четырьмя стихиями	109
Пальцевая дерматоглифика и способности: значение папиллярных узоров на отдельных пальцах	114
Часть V. Рисуем портрет: изучаем линии	130
Линия Сердца: как я выражаю чувства?	131
Линия Головы и тип мышления	147
Линия Жизни: наша энергичность, образ жизни и значимые события	162
Взаимодействие линий Головы и Жизни как маркер темперамента	176
Линия Сатурна, наши цели и равновесие в жизни	184
Четырехугольник, или Стол руки	197
Второстепенные линии ладони	204
Второстепенные линии, соединяющие основные	229
Датировка событий по линиям в хиромантии	232
Изменение взглядов на трактовку линий ладони по прошествии столетий	237
Часть VI. Дополнительные знаки на ладони	245
Треугольники, образованные большими линиями ладони	246
Знаки на холмах ладони	249
Знак треугольника	251
Знак квадрата	253
Кресты на холмах и линиях	255
Знак звезды	257
Значение знаков, стоящих на линиях	258
О чем рассказывают родинки на наших руках?	277
Связь астрологии и хиромантии	284
Часть VII. Хиромантия и вопросы карьеры, денег и отношений	288
Хиромантия и вопросы призвания	289
Типы руки и профессиональные рекомендации	290
Линия Сатурна и особенности карьеры	294
Знаки удачи и преуспевания на руках	300
Знаки отношений и детей на руке	303
Совместимость в хиромантии	315
Признаки экстраверсии и интроверсии по ладони	323
Линия Головы и отношения	324

Большой палец и сексуальность	328
Что может и чего не может дать хиромантия.	329
Часть VIII. Хирология и здоровье	330
Вопросы здоровья в хиромантии.	331
Типы руки и показатели здоровья.	331
Ногти на пальцах руки и здоровье	336
Норма и не норма в хиромантии.	338
Цепеобразность линий.	340
Линия Интоксикации	343
В. Финогеев, концепция системы безопасности и оценка ожидаемой продолжительности жизни человека.	345
Часть IX. Психология на руке: примеры анализа ладоней	352
Ладони Альберта Эйнштейна	353
Анализируя ладонь Карла Юнга.	358
Руки Арнольда Шварценеггера.	362
Экспресс-анализ ладоней семи знаменитостей.	367
Заключение: актуальность хиромантии в современном мире	377
Список литературы.	381

Идея написать совместную работу по хирологии, обобщающую основные достижения современных специалистов и собственные наблюдения, родилась еще несколько лет назад в ходе неоднократных бесед и дискуссий. Книга адресована прежде всего тем любителям хиромантии, которые хотят изучить ее как можно глубже и в будущем стать практиками. При этом мы постарались изложить свои познания так, чтобы книга могла быть полезной как начинающему любителю, так и уже долгое время практикующему мастеру.

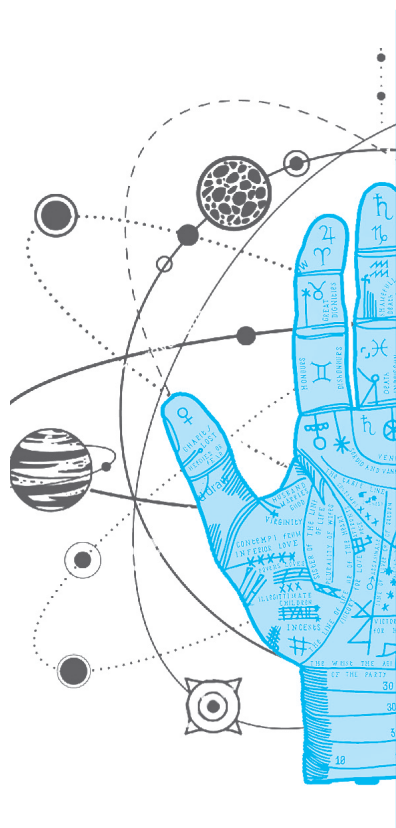
Благодаря распаду Советского Союза и краху советской цензуры и идеологии мы имеем в книжных магазинах и библиотеках буквально сотни наименований книг по хиромантии. Однако далеко не все из них являются качественными, а подавляющее большинство попросту устарели. Из книги в книгу переписываются тезисы, не подтверждаемые на практике и статистическими наблюдениями. Давая описание того или иного знака, комбинации, авторы не дают никаких рекомендаций обладателю соответствующих линий. Большинство авторов книг являются попросту копиаторами, часть из них не практиковала хиромантию серьезно, и уж тем более большинство не работает с методом отпечатков, который позволяет наблюдать динамику линий на хронологической дистанции.

Подобную ситуацию захотелось изменить, предоставив пытливым умам, начинающим и практикующим хиромантам и хирологам качественно новую книгу, которую, мы надеемся, можно будет поставить в один ряд с такими полезными и интересными работами, как публикации Н. Альтмана, Н. Ганина, Г. Сингх Бирлы, А. Супрычева, В. Финогеева, Дж. Финчема, Э. Фитцгерберта и др.

На страницах книги мы покажем, что современное чтение по руке невозможно без учета достижений дерматоглифики, а точнее — ее психологически ориентированного направления. Что многочисленные трактовки хиромантии родились из синтеза искусства чтения по рукам с астрологией, и потому специалисту чтения по рукам желательно знать хотя бы основы астрологии. Что линии на руках меняются и потому являются великолепным индикатором психологической эволюции человека. Мы развеем многочисленные заблуждения и мифы, которые до сих пор присутствуют в хиромантии, негативно влияя на ее репутацию в обществе и мире науки. Проследим вкратце историю этого интереснейшего направления от древности до наших дней, назвав наиболее выдающиеся и значимые имена. Что-то мы, увы, будем вынуждены пропустить, потому что ставили себе целью написать не новую энциклопедию, а интересный и увлекательный труд, имеющий при этом практически применимую пользу.

Несколько раз мы будем делать тематические отступления, подробно рассказывая о взглядах и практических идеях, высказанных тем или иным автором. В частности, мы вспомним про концепцию типирования ладони д'Арпентиньи, поговорим о взглядах на психологически ориентированную дерматоглифику Н. Богданова и К. Джонса, обсудим открытия В. Финогеева и наблюдения К. Харвиг. Ссылки на источники тех или иных идей и наблюдений обязательны для литературы, претендующей на возможность если не сейчас, то хотя бы в будущем стать научной дисциплиной.

Возможно, вы заметили, что выше мы использовали термины «хиромантия» и «хирология». В одном из разделов книги мы подробно поговорим о разнице между этими терминами, но, забегая вперед, отметим: ради удобства читателей и по причине того, что на практике именующие себя хиромантами и хирологами чаще всего занимаются одним и тем же (например, прогнозированием тенденций будущего), мы в данной книге будем использовать эти термины чаще всего как синонимы, хорошо понимая разницу между ними.



ГРУНТУЕМ ХОЛСТ: БАЗОВАЯ СТУПЕНЬ ХИРОЛОГИИ — ХИРОГНОМИЯ

Ψ | Правая или левая?

Приступая к изучению ладоней и линий на них, начинающий хиромант сталкивается с вопросом: а какую руку нужно смотреть — правую или левую? Практика современных специалистов показала, что приоритет нужно отдавать ведущей руке (у правши — правой, у левши — левой, даже если речь о переученном левше) независимо от пола. И традиция нас здесь может лишь запутать, ведь в ведической хиромантии принято у мужчин смотреть правую руку, а у женщин — левую, вне зависимости от того, правша он/она или же левша.

Конечно, пассивной ладони мы также уделяем внимание, понимая, что она в целом покажет, каким человек был условно до 20 лет. Сравнивая правую и левую руки, мы понимаем, какая личностная эволюция ожидает (или уже произошла) человека в течение жизни, то есть от какого психотипа к какому идет его развитие. Если рисунок линий сильно различается на обеих руках, человеку предстоит сильно изменить те черты, которые он демонстрировал в юношеском/девичьем возрасте.

По вопросу о правой и левой руках можно сказать очень многое. Например, отметим, что линии могут меняться на обеих руках, в том числе отвечающие за прошлое. Как будто символизируя избавление от былых обид, эмоций и переоценку событий. Возможно, когда меняется наше отношение к чему-то — меняются и некоторые линии или их нюансы. Данная проблема вызывает дискуссии среди хиромантов. Хотя насчет того, что могут меняться линии, отвечающие за будущее, в целом почти все согласны.

Некоторые авторы пытались понять, как наличие двух рук с разными линиями можно связать с астрологией. Гертруда Хюрлиманн в своей книге по хиромантии и астрологии приводит предположение, что символизм рисунка левой руки

согласуется с гороскопом времени зачатия, в то время как рисунок правой руки — с гороскопом рождения. На самом деле здесь мы имеем лишь повторение старой компромиссной идеи, высказанной еще в конце XV века Андреасом Корвусом.

Ψ | Пустая и полная руки

Все типы рук, с которыми хиромант сталкивается на практике, можно отнести к двум большим категориям: полные и пустые руки. Полной рукой считается такая ладонь, на которой мы видим, помимо основных, значительное число мелких, второстепенных линий. На пустой руке мелких линий может не быть совсем: знаков мало, зато основные линии выглядят четко и ярко.

Количество мелких линий и знаков напрямую связано с типом нашей нервной системы. Чем больше линий на руке, тем чувствительнее, слабее нервная система человека, тем он впечатлительнее и эмоциональнее. Его психика является своего рода радаром, улавливающим малейшие изменения в поведении окружающих, окружающей среде. Чем меньше линий на руке и грубее кожа, тем выносливее человек физически, тем крепче его нервная система. Пустая ладонь хорошо читается, но содержит куда меньше информации о внутреннем мире, нежели полная. Говоря современным психологическим языком, количество линий на руке напрямую связано с уровнем невротизма¹.

¹ *Невротизм (нейротизм)* — это личностная черта человека, которая проявляется в беспокойстве, тревожности и эмоциональной неустойчивости. Невротизм в психологии — это признак неудовлетворения личностных потребностей, биологических и социальных. Невротизм не следует отождествлять с неврозом, так как невротические симптомы может обнаруживать и здоровый человек. В широком смысле невротизм можно определять как неспособность эффективно регулировать негативные эмоции. Человек с высоким уровнем невротизма имеет склонность часто испытывать негативные переживания.



Пустая и полная ладони

Если на вашей ладони отчетливо видны лишь три-четыре основные линии и больше ничего, вам, вероятно, стоило бы развивать в себе бóльшую чуткость, эмоциональную восприимчивость и открытость. Если же ваша ладонь покрыта паутиной мелких линий, вы, скорее всего, регулярно испытываете стресс или перенапряжение. Это другая крайность. И тогда вам следует научиться расслабляться, сдерживать себя, стать увереннее, «заземлиться».

Ψ | Разница между мужскими и женскими руками

Когда человек становится любителем хиромантии и начинает изучать свои и чужие ладони, то довольно быстро обнаруживает, сколь сильно различаются мужские и женские руки. В чем это выражается?

- * У мужчин чаще всего широкие ладони с грубой кожей, на которой довольно мало линий. Иногда такие ладони содержат буквально четыре-пять ярких линий — и все! При этом линии обычно глубокие и четкие.

- * У женщин чаще встречаются ладони вытянутой формы с длинными пальцами, чувствительная кожа, обилие линий, которые обычно блеклые и слабо выражены.

Говоря хирологическим языком, женщины чаще являются обладательницами ладоней Воды, а мужчины — обладателями ладоней Земли, Воздуха или Огня. Тем не менее встречаются и мужские водные руки, и огненные, воздушные — женские. Крайне редко можно встретить женскую ладонь типа Земли — просто такие женщины не приходят к нам на консультацию.

Разница мужских и женских ладоней объясняется разницей в психологии и физиологии. Причем общее правило здесь таково:

- * каждая линия сообщает о реакции нервной системы на события жизни, поэтому чем больше линий, тем выше эмоциональная чувствительность, «переживательность» человека;
- * чем меньше линий и грубее кожа, тем крепче нервная система и человек физически более крепок; с другой стороны, он более «толстокож», менее чувствителен к внешним воздействиям.

◎ | Линии на мужских и женских руках

Выше мы уже сказали о том, что мужские и женские руки часто различаются своей формой и количеством линий. На мужских руках обычно линий куда меньше, чем на женских. Тем не менее всегда бывают исключения. Встретив мужскую ладонь с обилием линий, мы смело можем предполагать высокую чувствительность, творческие

таланты, интеллектуальную развитость. Здесь работают следующие общие правила:

- * чем меньше линий, тем большее значение приобретает любой знак;
- * чем больше линий, тем менее значимы неяркие и плохо выраженные знаки и линии.

На женских руках мы часто увидим с десятков линий Стресса, каждая из которых даст соответствующий период переживаний и напряжения. Однако линии на такой руке вовсе не обязательно дадут существенные проблемы и потери. А вот одна-единственная линия Стресса на бедной линиями мужской руке покажет более яркое и осязаемое событие — затяжной эмоциональный или финансовый кризис, увольнение, перелом, смерть родственника и т. д. Замечено, что линии Сердца у мужчин реже имеют ветки, нежели соответствующие линии у женщин. Это сообщает нам о том, что девушки более склонны к флирту и разнообразному проявлению чувств и эмоций. Чем меньше веток, тем однообразнее и черствее выражение симпатий или переживаний.

Любопытно, что линия Головы на женских руках чаще длиннее, чем на мужских. Получается, что женская половина страны нацелена учиться новому и расширять кругозор вплоть до старости, чего не скажешь о мужчинах. С другой стороны, длинная линия Головы — это мышление теоретика, а короткая — мышление практика. Хотим мы того или нет, руки отражают общественные установки: в российском социуме принято, чтобы мужчина умел быстро принимать решения и эффективно действовать, не пускаясь в долгое взвешивание всех «за» и «против». Соответствующая психологическая установка как раз соответствует короткой (или средней) линии Головы.

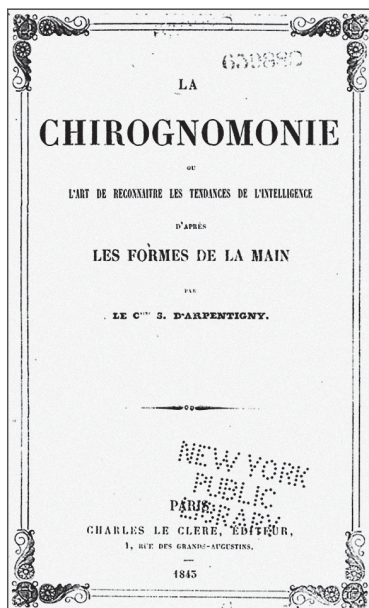
К. д'Арпентиньи — первый обративший внимание на значение форм ладони

Хироманты прошлого, изучая знаки и линии руки, игнорировали значение внешних параметров самой ладони. Точнее, отдельные наблюдения касательно длины пальцев, цвета ладоней существовали, но не приводили к появлению самостоятельной системы оценки. Ситуация изменилась в первой половине XIX века благодаря Казимиру д'Арпентиньи (1798–1865). Он много лет прослужил в рядах французской армии, дойдя до ранга капитана. Однажды в Испании он повстречал молодую цыганку, которая прочитала его руки. Это событие подтолкнуло его к изучению всех доступных текстов по хиромантии прошлых веков, а также к наблюдению за руками тех, с кем он сталкивался в жизни. Однако анализ внешних параметров руки его увлек куда больше, нежели значение линий.

Согласно его же собственным словам, д'Арпентиньи сделал свои первые важные открытия в области будущей науки хирогномии, когда посещал общественные приемы у знакомых. Поскольку он был не только хорошим солдатом, но и неплохим писателем, его приглашали в два совершенно разных слоя французского общества. В одном в основном преобладали ученые, математики и инженеры, а во втором — художники, поэты и музыканты. И капитан однажды обратил внимание на то, что существуют явные различия в типах пальцев на руках гостей этих разных вечеринок. В первой компании пальцы гостей имели тенденцию быть довольно узловатыми в суставах, тогда как пальцевые суставы участников второй компании были почти всегда гладкими. В результате размышлений он пришел к выводу, что разное качество суставов пальцев соответствует различиям, имеющим место в складе ума их владельцев.

Вклад д'Арпентиньи в развитие хирологии заключается в том, что он первым сформулировал систему классификации по формам рук. В 1839 году свои наблюдения он изложил в работе *La Chirignomie*, заложив основы хирогномии — науки или направления, изучающего значение внешних параметров ладони (ее формы, длины и характеристики пальцев) для определения психологических качеств человека. Д'Арпентиньи выделил шесть основных типов рук: лопатообразный, конусовидный, квадратный, узловатый, психический и элементарный. При этом негласно присутствовал и седьмой тип — смешанная рука, являющаяся удобной категорией в случае, если имело место некое смешение типов (а чаще всего так и бывает).

Систему Казимира д'Арпентиньи, прогрессивную для своего времени, но фактически громоздкую и неудобную в использовании на практике по причине того, что чистые



Титульный лист книги д'Арпентиньи

типы встретить сложно, переняло значительное число хиромантов, включая А. Дебарроля и Л. Хамона (Кейро). Некоторые используют эту систему до сих пор. Но здесь есть один подвох, наверняка большинству читателей и хиромантов неизвестный. Разрабатывая свою классификацию, д'Арпентиньи не имел в виду анализ ладоней женщин (которые чаще становятся клиентами хиромантов)! Он полагал, что женские руки сильно отличаются от мужских, поэтому его система для них не применима. В книге капитана имеется даже специальный раздел, посвященный формам ладоней женщин, и автор совершенно прямо заявляет, что описанные им шесть основных типов предназначены только для классификации мужских рук.

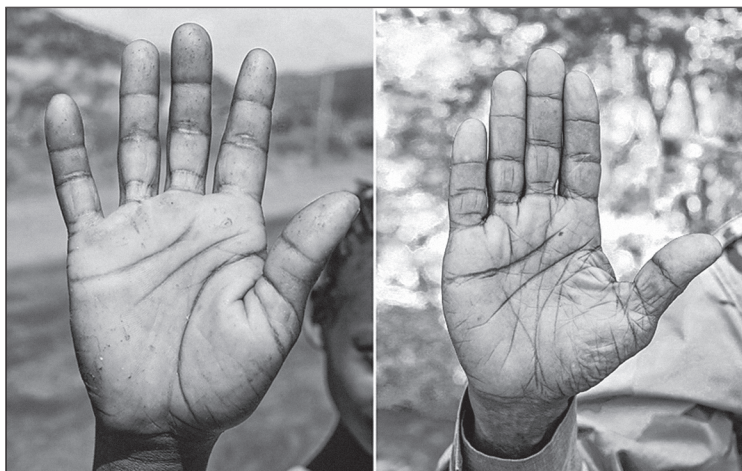
Ψ | Методика четырех типов руки: систематизация по стихиям

Даже если вы не являетесь знатоком линий ладони, общий вид кисти может многое рассказать вам о темпераменте собеседника, базовых чертах его характера. Выше мы выяснили, что существует и до сих пор используется классификация всех видов ладоней на семь типов, заложенная д'Арпентиньи. Тем не менее в применении она не очень практична, потому в XX веке популярность приобрела классификация по четырем стихиям, предложенная Фредом Геттингсом. Согласно этой методике, проводится аналогия между формой руки и качествами одной из четырех базовых стихий — Огня, Земли, Воздуха или Воды.

На приведенных здесь иллюстрациях вы можете увидеть примеры ладоней Земли и Огня. Среди характеристик земного типа следует назвать квадратную форму ладони, короткие пальцы, минимальное число линий, грубую кожу, короткую линию Головы. Чаще всего ладонь Земли

встречается у мужчин и всегда сообщает о большой физической выносливости, крепкой нервной системе. Чем меньше линий на руке, тем меньше и реакций нервной системы на события жизни, тем меньше стрессов и переживаний. Такие люди надежны, упрямы, практичны, консервативны, не любят перемен и сложных интеллектуальных задач, отвлеченных философий. Они предпочитают работать на открытом воздухе, взаимодействовать с материей, спокойны и просты в общении. Потому чаще находят себя, работая на заводах, в сельскохозяйственной отрасли, силовых структурах, на стройке и т. д. Фактически на приведенной фотографии мы видим руку девочки-фермера. Если же мы видим руку, отличающуюся квадратной формой, малым числом линий, грубой кожей, но при этом имеющую длинные пальцы, то, скорее всего, это будет уже смесь стихий — Земля-Воздух.

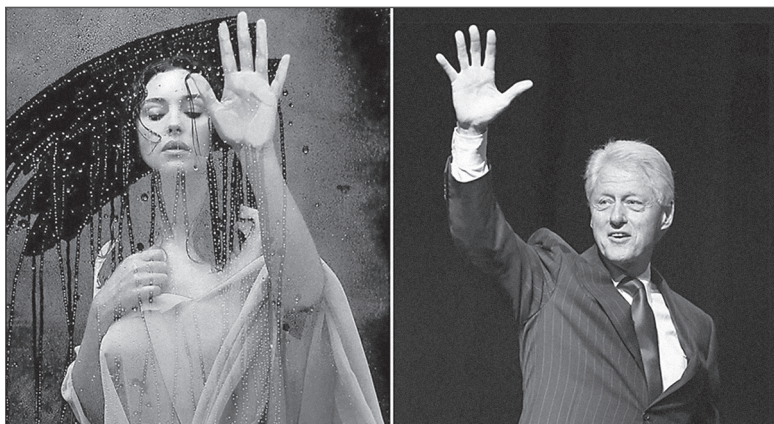
Признаками огненного типа являются прямоугольная вытянутая форма ладони, относительно короткие пальцы, прямая линия Головы, развитые холмы и хорошо развитая ударная часть ладони. Линии на такой руке обычно чет-



Примеры ладоней типов Земли и Огня

кие и яркие. Люди с ладонями Огня отличаются высоким динамизмом, инициативностью, активностью. Поскольку их переполняет энергия, то им все время не сидится на месте. Из них получаются хорошие руководители, мотиваторы, тренеры, силовики, предприниматели, спортсмены. В компании они — «энерджайзеры». Минусами такого темперамента могут стать повышенная вспыльчивость, агрессивность, упрямство, нетактичность, напористость. И хотя иногда приходится слышать, что огненные руки встречаются именно у мужчин, на практике такой тип ладони распространен и среди девушек. Конечно, статистически чаще всего у девушек мы увидим ладони, близкие к типу Воды. А на фотографии фактически мы видим руку военного.

Примеры ладоней стихии Воды и Воздуха мы рассмотрим с помощью фотографий двух известных людей, что однако не говорит о том, будто не бывает знаменитостей с руками Земли или Огня. Типаж водной руки хорошо виден на примере руки Моника Беллуччи — известной итальянской актрисы и модели, которая, несмотря свой возраст за пятьдесят, по-прежнему остается удивительно прекрасной. Обратите внимание на вытянутую форму ее ладони, длинные пальцы, изогнутую линию Головы, красиво устремляющуюся к холму Луны. На фотографиях хорошего качества мы также увидим обилие мелких линий. Все это является признаками водного типа ладоней. Для обладателей ладони Воды характерно следующее описание: высокая чувствительность, эмоциональность, ранимость, эмпатия, развитые воображение, фантазия, интуиция. Изогнутость линии Головы говорит о том, что при принятии решений человек старается подключать не только логику, но и интуицию, на его решения сильно влияет подсознание, в поступках он старается быть творческим. Если бы Моника имела прямую линию Головы, то отличалась бы прагматизмом, рациональностью, стремлением опираться



Примеры ладоней типов Воды и Воздуха

на факты и только факты. Ладони водного типа очень часто встречаются именно у женщин. Увидеть у мужчины чистую ладонь Воды — большая редкость. Для людей такого типа и склада характера принципиально важны вопросы отношений и творческой реализации. Более того, реализация через искусство является и рекомендацией, дабы дать волю всей буре эмоций, переживаний, опасений, что характерны для таких людей.

На данном снимке этого не видно, но на правой руке Моники Беллуччи мы с удивлением находим длинную прямую линию Сердца, что говорит нам о том, что актриса демонстрирует окружающим и своим партнерам далеко не все из того, что чувствует и переживает. Люди творческого плана все же чаще имеют изогнутую линию Сердца, сообщающую об экспрессивном типе выражения эмоций и чувств. Очень низко посаженный мизинец обычно сообщает о неких комплексах человека, неуверенности в своей привлекательности, о нехватке отцовского влияния. Даже культовые фигуры в кинематографе, символы женственности, как видим, могут иметь некоторые комплексы.

Итак, мы немного поговорили о руках Земли, Огня и Воды. Пришло время обсудить и руки Воздуха. Для воздушного типа руки характерны квадратная ладонь, длинные пальцы (в идеале — узловатые), прямая линия Головы, большое число линий. Идеальная рука Воздуха встречается на практике реже всего. Нередко человек обладает квадратной рукой и длинными пальцами, но те не подают никаких признаков узловатости. Или же пальцы узловаты, но линия Головы не прямая, а изогнутая. Люди воздушного типа отличаются любознательностью, интеллектуальностью, широким кругозором, склонностью к размышлениям и анализу, тенденцией жить своим умом и не следовать чужим указаниям. Как правило, представители Воздуха не ходят на консультации по хиромантии, так как считают ее суеверием. Мир идей, знаний, науки, фактов — конек таких людей. Обладая прямой линией Головы, такие люди отличаются развитым логическим, рациональным мышлением. Они великолепно проявляют себя как аналитики, исследователи, ученые, программисты.

Ладони Билла Клинтона, бывшего президента США, очень близки к воздушным, хотя идеальными их тоже назвать нельзя: ладонь является более вытянутой, чем нужно. При этом пальцы демонстрируют некоторую узловатость, а линия Головы является прямой. Сильный Воздух в руках и характере Клинтона говорит о том, что он старался в своем политическом курсе и действиях быть объективным, последовательным, логичным в доводах, практичным, не играть на эмоциях, а взывать к рассудку и интеллекту аудитории. Идеи образования, как нам известно, — ключевой момент в его губернаторских и президентских программах. Стоит также отметить присутствие на руках Клинтона отчетливого угла ритма, хорошо видимого на других снимках. И потому нас не удивляет, что в школе он руководил джаз-бэндом.

Работа с ладонью содержит в себе несколько уровней: оценку внешних параметров ладони (хирогномия), изучение характеристик папиллярного узора (дерматоглифика) и собственно исследование линий. Итак, хирологический анализ начинается с оценки внешнего вида ладони, определения ее типа, что неопытным чтецам по руке дается не без труда. Повторим, что наиболее проста и продуктивна в использовании классификация ладоней по четырем стихиям:

- * ладонь Земли — квадратная ладонь, короткие пальцы, минимум линий, грубая кожа;
- * ладонь Огня — вытянутая ладонь, короткие пальцы, прямая линия Головы, яркие линии;
- * ладонь Воды — вытянутая ладонь, длинные пальцы, максимум линий, их блеклость, изогнутая линия Головы;
- * ладонь Воздуха — квадратная ладонь, длинные, в идеале узловатые, пальцы, прямая линия Головы.

Однако проблема заключается в том, что идеальные, чистые типы встречаются далеко не всегда. Так, на консультации к хироманту почти не приходят обладатели рук земного и воздушного типов — первым не интересно, вторым «и так все известно», к тому же они обычно относятся к чтению по рукам как к суеверию. Зато на консультацию придут представители смеси Земля–Воздух (квадратная ладонь, только три-четыре линии на руке, грубая кожа, но длинные пальцы) или Вода–Воздух (обилие линий на руке, изогнутая линия Головы, длинные пальцы, но квадратная форма ладони).



Когда тип ладони неочевиден

Выявление определенного типа ладони помогает оценить наличие у человека того или иного вида темперамента. Если же определить с ходу тип ладони не удастся, то стоит проанализировать по отдельности базовые характеристики руки. При этом следует помнить о следующих правилах.

- * Чем шире ладонь, тем более человек склонен к восприятию мира через призму материи, тем в большей степени он стремится быть надежным, прагматичным, стабильным, уравновешенным.
- * Чем более вытянута ладонь, тем более экспрессивен человек, менее устойчив к внешнему воздействию, более интуитивен. Такие люди куда в меньшей степени любят планировать, нежели обладатели квадратной руки, поскольку им нравится действовать по вдохновению.
- * Чем короче пальцы, тем менее терпелив человек, тем труднее ему контролировать свои реакции. Приняв решение, ему хочется побыстрее перейти к действиям. Ему свойственны быстрые суждения.
- * Чем длиннее пальцы, тем больше человек склонен все тщательно обдумывать, тем вероятнее, что он способен работать с мелкими деталями, нюансами. Ему нравится зарываться в детали, уходить в частности, присуща нелюбовь к обобщениям.
- * Чем острее кончики пальцев, тем впечатлительнее, возбудимее, экспрессивнее человек. Прямоугольные кончики, напротив, сообщают о замедлении реакций, стремлении быть системным в мышлении.
- * Узловатость пальцев, выраженность суставов замедляет реакции человека, усиливает склонность к аналитике.

Ψ | Значение пальцев руки в истории и хиромантии

Прежде чем приступить к анализу линий на ладони, следует в целом оценить ее параметры: выявить тип руки, обратить внимание на пальцы. Какие они? Короткие или длинные, узловатые или гладкие, прямые или искривленные? Раздел хирологии, изучающий данные признаки, именуется хирогномией. Ниже мы рассмотрим значение каждого из пяти пальцев руки, совершая небольшие экскурсы в представления прошлых эпох.

◎ | Гибкость пальцев нашей ладони

Одним из параметров ладони, проверяемых хиромантом перед тем, как он приступит к чтению линий, является оценка гибкости пальцев. Причем здесь выделяются два этапа:

- * мы оцениваем гибкость большого пальца;
- * смотрим на гибкость остальных пальцев (ладони).

Гибкость большого пальца оценивается по тому, сколь подвижна и сколь сильно отгибается назад верхняя фаланга пальца. Негибкий кончик большого пальца говорит об упрямстве, настойчивости при движении к цели, ответственности, последовательности, но неуступчивости при принятии важных и волевых решений. Чем более гибок кончик большого пальца, тем легче человек идет на компромисс, быстрее находит общий язык с собеседником, но и тем легче повлиять на него. Под гибкостью ладони в хиромантии подразумевается гибкость пальцев по отношению к ладони: если они легко и существенно отгибаются к тыльной стороне запястья, речь идет о гибкой ладони, если с трудом — о негибкой.



Гибкость большого пальца и ладони

В целом степень гибкости ладони чаще соответствует степени гибкости большого пальца. Негибкая ладонь подчеркивает в характере человека упрямство, консервативность, нелюбовь к резким переменам и новизне. Высокая же гибкость сообщает об открытости к новым точкам зрения, приспособляемости, непостоянстве. Здесь стоит отметить, что повлиять (искусственно развить) на гибкость ладони куда легче, чем на гибкость большого пальца. Поэтому гибкость большого пальца является более достоверным маркером для оценки черт характера человека.



Гибкость большого пальца и проявление воли

Взгляните на свои большие пальцы. Легко ли верхняя фаланга отгибается назад? Большие пальцы в хиромантии связаны с волей, умением отстаивать свое мнение. Если при взгляде сбоку большой палец выглядит прямым, не отгибается назад, то вы — обладатель негибкого, жесткого пальца. А это значит, что вы — человек с сильной волей, твердым характером, устоявшимся мировоззрением. Если вы что-то для себя решили, то переубедить вас крайне проблема-

точно, так как вполне вероятно, что вы упрямы. С другой стороны, вы не склонны бурно проявлять свой гнев, возмущение, довольно надежны, устойчивы в своей позиции.

Чем сильнее верхняя фаланга большого пальца отгибается назад, тем легче повлиять на такого человека, поскольку он более уступчив, нацелен на компромисс, открыт к изменению взглядов. Проводить свои решения в жизнь ему проще мягко, дипломатично или же обходным путем. Чем больше гибкость большого пальца, тем больше в человеке актерской экспрессии, желания быть в центре внимания, подстраиваться под других, но также и меньше умения сдерживать свою импульсивность. Считается, что люди с негибким большим пальцем куда тяжелее приспособляются к меняющимся обстоятельствам и чужим характерам, нежели люди с гибкими большими пальцами, которые в гораздо большей степени открыты новому. Отметим, что остальные показатели ладони в какой-то степени могут корректировать характеристики, связанные с большим пальцем.



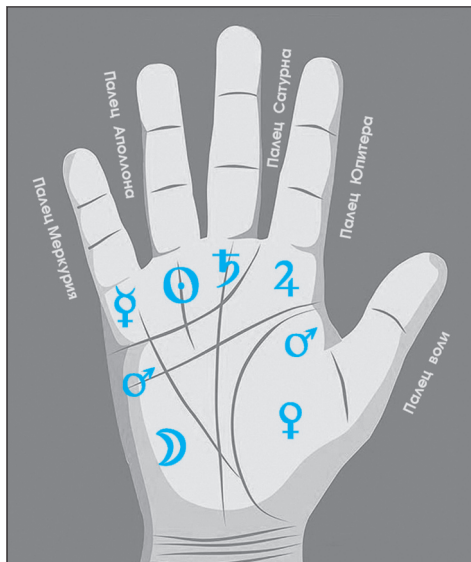
Указательный палец в истории и хиромантии

Указательный палец активно используется человеком. Он указывает направление и нажимает на курок. В минувшие века он считался ядовитым, и потому им нельзя было прикасаться к лекарствам. Интересно, что у 22% мужчин указательный палец длиннее безымянного, в то время как у женщин этот показатель равен 45%¹. В хиромантии указательный палец связывается с энергиями Юпитера и сообщает о лидерском потенциале, умении руководить, быть авторитетом.

- * Длинный указательный палец (в сравнении с безымянным) сообщает о стремлении проявлять лидерские, организаторские качества, уверенности в себе, стремлении к власти.

¹ Моррис Д. Голый мужчина. М., 2009.

- * Короткий палец Юпитера свидетельствует о низкой самооценке, нерешительности, неуверенности, неготовности брать на себя ответственность за других, непроявленности качеств лидера.
- * Искривления указательного пальца сообщают либо о неуверенности в лидерских качествах, либо об их избытке, но одновременно с недостаточной реализацией качества.
- * Если данный палец словно бы отстранен от остальных, это является признаком самоуверенности, индивидуализма, избытка честолюбивых амбиций.
- * Завиток на кончике указательного пальца усиливает индивидуализм, стремление действовать по своей инициативе; сложный завиток сообщает о неуверенности в своих качествах лидера; петля является статистической нормой, а дуга говорит об упрямстве и стремлении к практической пользе, хорошим работкам от внедрения инициатив.



Распределение влияния планет по холмам и пальцам ладони



Средний палец в истории и хиромантии

Средний палец доминирует и является самым длинным на ладони. В древности у него было множество пикантных названий. Так, римляне называли его «бесстыдным», «неприличным» и «срамным», ведь и тогда, и теперь — это центральный элемент одного из самых грубых и пошлых жестов. Однако в хиромантии средний палец связывается с Сатурном и ассоциируется с такими ключевыми понятиями, как «карьера», «социальные цели», «трудовая рутина», «стабильность», «ответственность». Замечено, что чем длиннее средний палец, чем более он доминирует на ладони, тем трудолюбивее, вдумчивее, ответственнее человек. Те или иные особенности среднего пальца, папиллярного узора на нем несут много полезной информации.

- ✦ Искривления пальца Сатурна сообщают о дисбалансе соответствующих качеств — их либо слишком много, либо слишком мало; так, искривление среднего пальца к безымянному пальцу говорит о том, что в человеке либо слишком много ответственности и контроля, либо о том, что их не очень много; в карьере человек куда сильнее хочет проявить принципы пальца Солнца — самовыражение, творчество, духовность.
- ✦ Если палец Сатурна сильно искривлен всю жизнь, чем бы человек ни занимался, это говорит об устойчивых, ригидных чертах характера или фоновой гиперответственности либо неудовлетворенности своими карьерными достижениями.
- ✦ Петлевой папиллярный узор на среднем пальце является нормой. Дуга сообщает о прагматизме в работе, умении работать с рутинной, о важности стабильного, хорошего дохода в профессии. Завиток здесь усиливает индивидуализм в профессиональ-

ном поведении. Сложный завиток свидетельствует о регулярных сомнениях в выбранном направлении, о способностях консультанта.

◎ | Значения безымянного пальца

В хиромантии безымянный палец считается связанным с астрологическим влиянием Солнца и потому отвечает за таланты, связанные с самовыражением, творчеством, артистизмом, умением завоевывать внимание публики. Между тем в Средние века и в эпоху античности безымянный палец считался медицинским и использовался в лечебных процедурах. Римляне называли его *digitus medicus*. Этолог Десмонд Моррис предположил, что это было связано с тем, что четвертый палец обычно является самым чистым на руке — ведь шевелить им труднее, чем остальными. Возможно, поэтому обручальные кольца надевают именно на него — в знак отказа от независимости.

Традиция обмена обручальными кольцами имеет большую историю и была распространена еще у греков и римлян, а возможно, и еще ранее у египтян. Во времена античности бытовало поверие, что именно от безымянного пальца левой руки к сердцу идет длинный тонкий нерв или вена, соединяющая их. В традиции вопрос о том, на безымянном пальце какой именно руки стоит носить обручальное кольцо, спорен: в России, Польше, Греции, на Украине его ныне носят на правой руке, а в США, Канаде, Великобритании, Италии — обычно на левой. Тем не менее, по еврейским традициям, обручальное кольцо надевают на указательный палец. Как ни удивительно, но в древности на Руси обручальные кольца тоже носили на указательном пальце.

Очевидные искривления безымянного пальца к среднему подскажут хироманту, что имеет место некий дисбаланс, связанный либо с нехваткой, либо с избытком соответствующих пальцу качеств. Часто это нереализованность,

связанная с творческим потенциалом, то есть избыток качества, который не удалось в должной мере проявить. Рекомендация здесь одна: позволить себе проявить больше творчества, самовыражения, экспрессии, ослабить контроль, уменьшить количество рутины в жизни.

◎ | Мизинец и сексуальность

Тем, кто знаком и с хиромантией, и с астрологией, хорошо понятно, откуда берутся значения того или иного холма или пальца: они напрямую связаны со значениями определенной астрологической планеты. Аналогию между холмами, пальцами и планетами хироманты (во всяком случае, хироманты Запада) впервые провели в Средние века. Если XV век в истории хиромантии прошел под высоким градусом споров и дискуссий, то к XVI–XVII векам европейские чтецы по ладони наконец-то пришли к согласию по вопросу о том, какая планета чем управляет на ладони. До этого момента существовало сразу несколько альтернативных систем¹.

Итак, мизинец был отдан под управление астрологически бесполого Меркурия², отвечающего за коммуникабельность, интеллект, коммерцию, хитрость, литературные, ораторские таланты (но также и поездки — значение, не учитываемое в хиромантии, в противном случае линия Меркурия связывалась бы не со здоровьем и деньгами, а с путешествиями). И в целом эта связь хорошо работает. Од-

¹ Джонс К. От хиромантии к хирологии: история науки чтения по руке. М., 2018.

² В западной астрологии все планеты традиционно делятся на «мужские» и «женские». При этом под мужскими качествами планеты, как правило, понимается ориентированность на внешние достижения, активное проявление, доминирование, а под женскими — ориентация в большей степени на себя. Мужскими планетами считаются Солнце, Марс, Юпитер, Сатурн и Плутон, женскими — Луна, Венера и Нептун. Меркурий и иногда Уран относят к двуполым планетам.

нако в XX веке, благодаря исследованиям Юлиуса Шпира, была обнаружена связь между мизинцем и выражением сексуальности. Несмотря на то что управитель мизинца в астрологии вовсе не имеет пола (или двуполоый — это как посмотреть), наблюдения показали, что низкая посадка этого пальца, его существенные искривления, малая длина и дефекты имеют большое диагностическое значение в отношении сексуальности человека:

- * длинный мизинец, как правило, соответствует тому, что у человека был хороший пример в лице отца, и у него не было проблем в отношении осознания собственной сексуальной привлекательности, вероятны ораторские и коммерческие способности;
- * низкая посадка мизинца сообщает о нехватке отцовского влияния в детстве и определенных комплексах, связанных с привлекательностью;
- * короткий мизинец также может сообщать о страхах, зажимах, связанных с сексуальной тематикой и самовыражением;
- * если верхняя фаланга мизинца сильно искривлена и словно бы отстраняется от остальных пальцев, вероятны нестандартные сексуальные предпочтения, жажда эпатажа в этой сфере;
- * наличие папиллярного узора двойной петли или завитка на мизинце может говорить о сомнениях в плане своей гендерной роли, о предрасположенности к бисексуальности.

Ψ | Кольца на пальцах как магический инструмент

Каждый палец, как мы помним, связан в хиромантии с определенным астрологическим влиянием, энергией и сферой жизни. Как это знание может помочь нам в

жизни? Взаимодействуя с тем или иным параметром ладони, мы можем влиять на свои качества и способности. Одним из инструментов коррекции собственных проявлений и энергий являются кольца. Не важно, надеты кольца на пальцы осознанно или инстинктивно, с магической точки зрения речь идет о стремлении усилить или скомпенсировать определенные качества, энергии. Кольцо или перстень символически усиливает палец, направляет на него больше внимания, и это по закону аналогии, взаимосвязи малого и большого, части и целого способствует росту энергии в соответствующих сферах жизни.

- ✦ Так, на указательный палец кольцо надевается, чтобы повысить авторитет, самооценку, лидерские качества, способность влиять на других. Подобное решение подойдет руководителю, управляющему, юристу, преподавателю и учителю.
- ✦ Кольцо на среднем пальце усиливает качества Сатурна, которые довольно тяжелы (ответственность, терпеливость, трудолюбие, «рутиноустойчивость», патриархальность, субординация, готовность беспрекословно следовать распорядку и выполнять обязанности). Поэтому нужно еще подумать, надевать ли кольцо именно на этот палец, ведь это чревато не только ростом трудолюбия, но и обязанностей, тяжелой работы.
- ✦ Безымянный палец связан астрологически с Солнцем и описывается такими ключевыми словами, как «творчество», «самовыражение», «известность». Кольцо здесь усиливает тягу к красоте, художественный и артистический потенциал, популярность. Можно добавить, что традиционно кольцо на безымянном пальце носят женатые люди как символ сердечной связи и потому сдерживания страстей. Но для хироманта здесь все же другой смысл: палец Аполлона не связан ни с сексуальностью, ни с

ответственностью и договорами, поэтому кольцо ничего и никого по факту не ограничивает — а если и сдерживает, то только идейно.

- ✦ Кольцо на мизинце или пальце Меркурия носят те, кто хочет усилить свои литературные или ораторские способности, красноречие, коммерческие умения и сексуальность. Мизинец сам по себе связан с сексуальностью, но можно также сказать, что это, прежде всего, способность обольщать через речь и ум.
- ✦ Кольцо или перстень на большом пальце усиливает как волевые качества человека, так и его сексуальность. Основные желания обладателя такого кольца — самоутвердиться и добиться своего как в работе, так и в сексуальном плане.

Ψ | Наклоны, искривления пальцев и их фаланг

Приступая к освоению хирогномии, то есть науки об определении характера человека по форме его рук, а также длине и форме пальцев, начинающий чтец по ладони открывает для себя, сколь много информации способны сообщить наклоны пальцев и искривления их фаланг. Как это часто бывает в хиромантии, различные авторы предлагают отличные друг от друга интерпретации значений таких наклонов. Рассмотрению этих позиций мы и посвятим часть нашего материала.

Требует своего внимания и следующая проблема: по какой-то причине большинство авторов не разделяют наклоны пальцев (их склонение) и собственно наклоны и искривления верхних фаланг пальцев. А ведь такое разделение имеет смысл. К примеру, палец Меркурия может быть отстранен от пальца Аполлона, однако его верхняя

фаланга в то же время может быть наклонена к Аполлону. В связи с этим авторы книги призывают своих коллег быть внимательнее при анализе пальцев, не путать наклон всего пальца и его верхней фаланги. Проблемы в интерпретации, конечно же, не будет, если и сам палец, и его изогнутая фаланга направлены в одну сторону. Но повторимся, в практике встречаются самые разнообразные комбинации наклонов пальцев и их фаланг.

Прежде всего, следует понять, на какой философии основано толкование наклонов пальцев и фаланг. Каждый палец на руке еще в древности был соотнесен с определенной планетарной энергией. Так, указательный палец был назван пальцем Юпитера, а средний — пальцем Сатурна. Искривление пальца по направлению к другому сообщает нам о том, что символизируемая им энергия активно взаимодействует с энергией того пальца, к которому имеется наклон. В целом наклоны и искривления пальцев могут толковаться тремя разными способами. Изогнутый палец сообщает нам о том, что:

- * символизируемой им энергии мало, недостаточно (интерпретация: нехватка качества, комплекс);
- * символизируемой им энергии слишком много, поскольку ее гармоничный выход подавлен, заблокирован (интерпретация: проявить качества изогнутого пальца, поскольку символизируемые им способности и амбиции явно присутствуют, но не раскрыты и не проявлены должным образом);
- * имеет место слишком сильное влияние соседнего пальца (энергии, планеты).

Таким образом, при интерпретации изгиба пальца мы не должны ограничиваться только какими-то негативными или позитивными характеристиками, надо озвучить оба полюса. Скорее всего, они оба имеют место быть. К примеру, искривление указательного пальца в сторону среднего

зачастую говорит как о неуверенности в своих качествах лидера, психологическом дискомфорте при принятии на себя ответственности за других, так и скрытом желании большего авторитета, большей независимости и автономии. Предполагаем, что сами по себе наклоны (склонения, а не искривления) пальцев описывают черты характера, которые могут быть как временными, так и постоянными. Если искривлений фаланг нет, то ни о какой проблеме такие пальцы не сообщают. Они скорее говорят об устремлениях человека, даже если он их не выражает вербально. Проблема имеет место быть, когда палец искривляется. Думается, что искривление — это наглядная демонстрация со стороны нашего подсознания, что энергия такого пальца проявляется негармонично или вообще не проявляется. Таким образом, искривление пальца — это маркер со стороны бессознательного, на который нам стоит обратить свое внимание. Ведь такой палец может сообщать о нереализованном таланте, неких комплексах, которые могут быть пока не проявлены, но уже имеют место быть.



Искривление указательного пальца по направлению к большому на ладони художника и скульптора Михаила Шемякина

Некоторые авторы выборочно пишут, что, к примеру, искривление среднего пальца к указательному или безымянному — это недооценка своих способностей. Но с определенной точки зрения любое существенное искривление пальца является маркером комплекса, нереализации, недооценки способностей. Так, искривление указательного пальца к среднему говорит о комплексе в плане руководства, искривление среднего в сторону безымянного сообщает, с одной стороны, о желании большего творчества в своей работе, а с другой — о том, что человек не сильно-то ценит то, чем сейчас занимается. И так далее.

Ниже мы отдельно перечислим вкратце основные значения наклонов пальцев (не искривлений). При этом особо уточним, что стоит обращать внимание именно на существенные наклоны пальцев, которые очевидны.

- ✦ Наклон указательного в сторону большого пальца, в особенности при отстраненности от других пальцев — признак независимости в мышлении, стремления быть в центре внимания, самоуверенности, желания достичь хорошего положения.
- ✦ Склонение всех пальцев в сторону указательного пальца сообщает о желании занять достойное положение в обществе, быть первым во всем. Признак человека амбициозного, потенциального руководителя, лидера.
- ✦ Наклон указательного пальца к среднему — маркер неуверенности в себе, зависимости от родителей, потребности в поощрении, поддержке. Лидерские качества скованы чрезмерно сильным влиянием Сатурна (правил, воспитания, порядков, страхов).
- ✦ Наклон среднего пальца к указательному — стремление к достижению качеств Юпитера, то есть к авторитету, уважению, лидерству. Честолюбивые амбиции подкреплены реальными делами.
- ✦ Наклон среднего пальца к безымянному — готовность совмещать творческие устремления и карье-

ру. Правда, в этом случае, скорее всего, образуется ошутимое расстояние между указательным и средним пальцами, что показывает сильную тягу к независимости и самостоятельности.

- ✦ Наклон всех пальцев к среднему — большое внимание к житейским делам. Такие люди не разбрасываются в целях, конкретны, ставят перед собой реальные задачи. Обязанности, долг, вопросы карьеры доминируют в жизни человека.
- ✦ Пальцы Сатурна и Аполлона отклоняются в разные стороны друг от друга — признак бунтарской, нонконформистской натуры. Желание проявить свою творческую индивидуальность, а не подчиняться правилам и обязательствам.
- ✦ Наклон безымянного пальца к среднему — готовность совмещать карьеру и творческие, духовные устремления.
- ✦ Наклон безымянного пальца к мизинцу или мизинца к безымянному пальцу — стремление и готовность к близости с партнером. Человек психологически устал от одиночества, не хочет быть один. Готовность оказывать помощь нуждающимся.



Искривление верхних фаланг указательного и среднего пальцев на ладони актера и юмориста Гарика Харламова