 Процесс рисования — это интересное, увлекательное занятие, при этом оно развивает зрительное восприятие и формирует творческое мышление.

ТЕОРИЯ ИЗОБРАЗИТЕЛЬНОГО ИСКУССТВА

В обучении рисованию этап изучения теории изобразительного искусства является самым важным. Прежде чем начать рисовать, необходимо познакомиться с известными закономерностями в строении форм природы, способами передачи их на плоскости листа. Изучение правил и схем построения формы является отправной точкой для самостоятельной творческой работы.

Освоение теории поможет тебе использовать многовековой опыт академических знаний, проверенных в практике изобразительного искусства.

ОСНОВЫ КОМПОЗИЦИИ

Начинающие учиться рисовать часто спешат приступить к рисованию предметов, мало внимания уделяя композиции рисунка. Однако хорошо закомпонованный рисунок — это уже половина успеха будущего произведения. И наоборот, неудачную композицию не спасают даже хорошо нарисованные предметы. Поэтому данному этапу все профессиональные художники уделяют особое внимание.

Композиция — это наиболее гармоничный способ расположения всех основных элементов и частей произведения в определенном формате для создания выразительного художественного образа.

Конечной целью и вершиной композиции является **художественная выразительность**. Это свойство произведения искусства, в котором проявляется способность художника ярко и точно выразить свою идею, замысел. Она проявляется себя только в законченном произведении. Конечно, никто из художников никогда не задумывает маловыразительного произведения, и если оно таким получилось, художник может только посоветовать и начать всё заново.

Правила, приемы и средства композиции

Осваивать композицию рисунка нужно с изучения правил, приемов и средств композиции. Именно эти знания позволят тебе в дальнейшем развивать своё творчество.



Три главных правила композиции:

- 1) целостность композиции;
- 2) соподчиненность второстепенных элементов композиции главному;
- 3) уравновешенность композиционного решения.

Целостность — внутреннее единство композиции.

Если изображение или предмет целиком охватываются взглядом как единое целое, явно не распадаются на отдельные самостоятельные части, то налицо целостность как первый признак композиции. При этом между элементами композиции могут быть промежутки, пробелы, но все-таки тяготение элементов друг к другу, их взаимодействие зрительно выделяют изображение или предмет из окружающего пространства.


Соподчиненность второстепенных элементов композиции главному, то есть наличие доминанты в композиции.

Главный элемент композиции обычно сразу бросается в глаза, именно ему, главному, служат все другие, второстепенные элементы, оттеняя, выделяя или направляя взгляд при рассматривании произведения. Это смысловой центр композиции. При этом понятие центра композиции не совпадает с геометрическим центром картины (в середине листа). Центр композиции, ее главный элемент может быть и на ближнем плане, и на дальнем, может оказаться на периферии или в середине картины — это неважно, главное, что второстепенные элементы подводят взгляд к главному элементу изображения, в свою очередь соподчиняясь между собой.



Уравновешенность композиции связана с симметрией, поэтому симметричная композиция изначально имеет качество уравновешенности. В композиции, где элементы расположены без оси или центра симметрии, всё строится по принципу художественной интуиции. Уравновесить такую композицию может пустой фон или один единственный элемент, поставленный в определенном месте картины, а вот какое это место и какой цветовой интенсивности он должен быть, решается автором в каждой конкретной ситуации. Именно в этом и заключается мастерство художника.



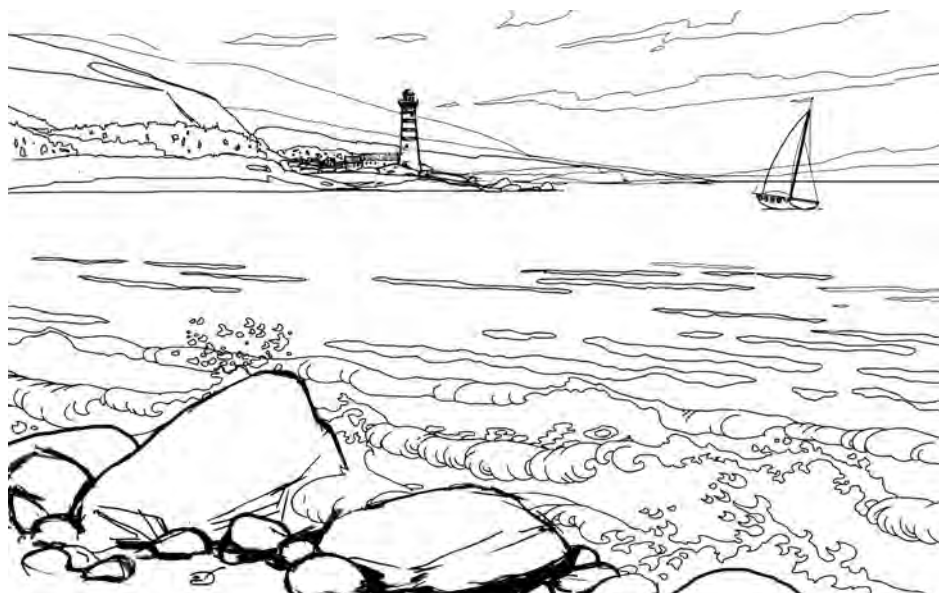
 Несоблюдение трех главных правил композиции приводит к появлению нескольких композиционных центров в рисунке, неуравновешенная композиция кажется фрагментарной, незаконченной, распадающейся на отдельные части.

Существуют *приемы композиции* и соответствующие им средства, которые можно использовать в процессе создания композиции.

Самым распространенным приемом при составлении композиции является *группировка*.



С помощью группировки можно сосредоточить элементы в одном месте и последовательно разрядить их в другом, выделить композиционный центр, подчеркнуть равновесие или динамическую неустойчивость, статическую неподвижность или стремление к движению.



Одним из средств композиции является *масштабная пропорциональность*. Не каждое соотношение размеров согласуется друг с другом, поэтому внутренний масштаб и пропорция — это тонкое средство композиции, основанное на знаниях и интуиции.



Масштаб и пропорция являются главными средствами передачи перспективы — уменьшение элементов в глубину картины для создания ощущения пространства.




Ещё одним средством композиции является выбор *формата*, потому что размер листа (большой, маленький или средний) и соотношение сторон (ширины к длине) сразу направляют композиционную идею художника, определяя возможные формы композиции, степень проработки её деталей.

В основном в практике изобразительного искусства используется три возможных формата — вертикальный, горизонтальный, квадратный. В подавляющем большинстве рисунки и картины прямоугольного формата, но формат может быть и овальным, круглым, многоугольным и вообще любым, в зависимости от этого будут меняться и композиционные задачи.

Портрет, натюрморт, панорамный пейзаж, многофигурная картина или орнаментальная роспись — для каждой из композиций требуется свой формат, определяющее значение имеет не только соотношение сторон, но и величина формата.



 Завершенная композиция должна быть оформлена в паспарту из белой (тонированной) бумаги или картона. При оформлении композиции художники используют такое правило: чем меньше композиция, тем относительно большими должны быть поля работы (паспарту).

Многие графические изображения, например эмблемы, экслибрисы хорошо смотрятся на листах, поля в которых значительно больше самого изображения. Для композиции размером с пол-листа ватмана поля должны быть совсем небольшими, около 5–7 см.

ОСНОВЫ РИСУНКА

Чтобы овладеть секретами реалистического изображения предметов, необходимо учиться основам рисунка. Все профессиональные художники тоже проходили школу **рисунка**.

При помощи рисунка закрепляется первая мысль будущего произведения. Рисунок имеет исключительное значение как средство познания и изучения окружающей действительности, особенно в детском возрасте.

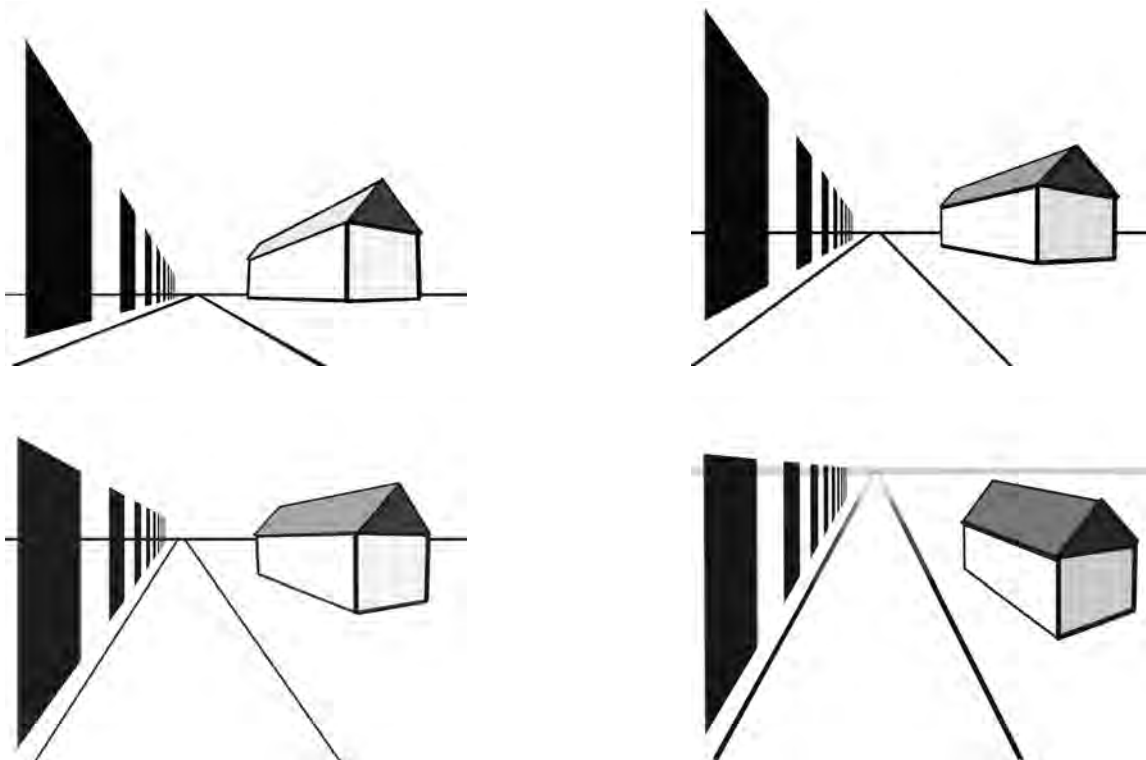
Изучение законов перспективы позволит тебе передавать пространство в рисунке. Правила и закономерности изображения предметов и объектов на картинной плоскости называются **перспективой**.

Перспектива разделяется на линейную и воздушную.

Линейная перспектива может быть *фронтальной*, когда предмет располагается одной из своих сторон параллельно краю листа, или *угловой*, когда предмет располагается одной из своих сторон под углом к краю листа.

Воздушная перспектива показывает изменение очертаний и контрастной цветовой окраски предметов по мере их удаления от рисующего.

Для рисования запомни одно из правил линейной перспективы: **линия горизонта** всегда находится на уровне глаз рисующего.



Существует несколько положений предмета относительно линии горизонта: ниже, на линии или выше линии горизонта. В зависимости от этого расположения будет изменяться и форма строения предмета.

Материалы и принадлежности для рисования

Прежде чем начать рисовать, познакомься с особенностями материалов для рисования и правилами пользования ими. Один и тот же сюжет может быть выполнен разными графическими материалами, например фломастерами, гелиевой ручкой, тушью, восковыми мелками, углем, сангиной, соусом, простыми или цветными карандашами. Для рисования можно использовать белую или тонированную бумагу. Бумагу для рисования и законченные рисунки обязательно сохраняй в специальной папке, а не в рулоне.



Для работы подготовь мягкую резинку, разрезанную по диагонали, так, чтобы был острый угол, которым будет удобно вытирать ненужные линии. Понадобятся также несколько карандашей различной твердости или мягкости, например Т (Н) — твердый, ТМ (НВ) — твердо-мягкий, М (В) — мягкий, 2М (2В) — более мягкий и т.д. Перед работой правильно заточи карандаши, длина грифеля должна быть 8–10 мм, деревянная оправа — 25–30 мм. Карандаши разной твердости позволяют передать все градации тонального масштаба в рисунке.



Начинать работу над рисунком надо карандашом ТМ (НВ) или М (В) без сильного нажима на бумагу, иначе это может привести к нарушению фактуры бумаги, и рисунок будет выглядеть неаккуратно. Также не следует часто стирать резинкой, втирая карандаш в бумагу.

Неправильно нарисованные линии стирай только после того, как найдешь более верное решение. После выполнения подготовительного рисунка в карандаше можешь приступить к его доработке другими графическими материалами, например выполни графический рисунок гелиевой ручкой.





Для выявления формы в рисунке предметов используйте различные виды линий, штрихов и тон. Для усиления тона можно использовать наложения штрихов и более мягкий карандаш. Во время штриховки нужно следить за правильным положением кисти руки, чтобы не затереть рисунок, особенно работая мягкими материалами (углем, сангиной, соусом).

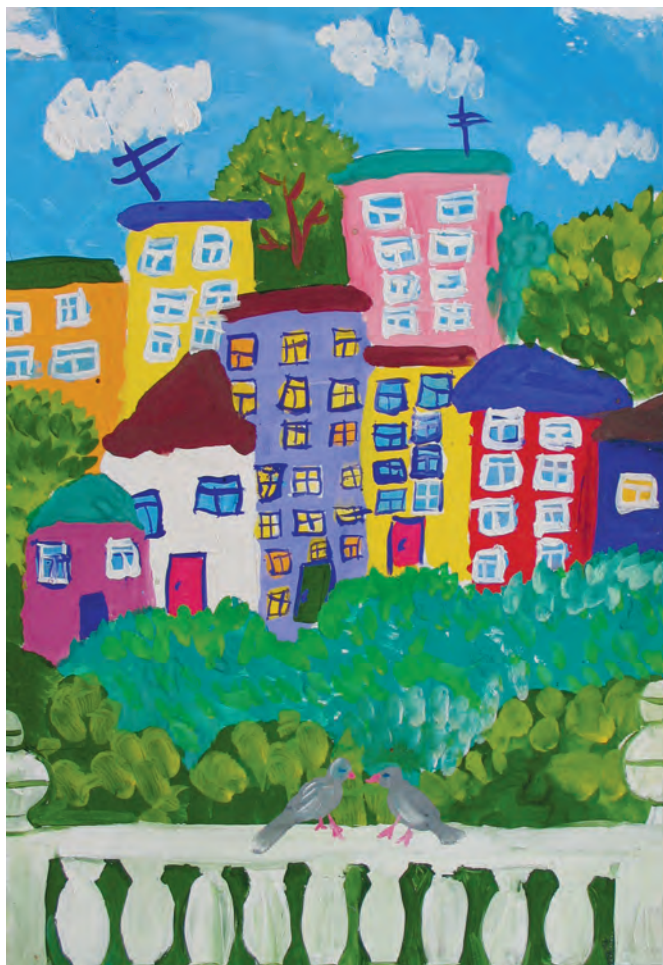
ОСНОВЫ ЖИВОПИСИ

Одним из главных видов изобразительного искусства, передающим разнообразие окружающего мира, является *живопись*.

Художественно-выразительными средствами живописи являются *цвет, мазок, линия, пятно, цветовой и световой контрасты*.

Всё в природе имеет свой *цвет*, который под влиянием освещения, окружения, степени удаленности, состояния воздуха может меняться. С помощью цветовых сочетаний, гармонии теплых и холодных цветов можно передать различные состояния в живописи. Насыщенность цвета в красках изменяется в результате разбавления водой — в акварели, или белилами — в гуашевых, масляных, акриловых красках.

След кисти с краской оставляет *мазок в живописи*. Живопись мазками бывает очень разнообразной, зависит от манеры художника и задачи изображения.



Линия в живописи используется для четкого очертания краской контура предмета, для проработки отдельных деталей изображения.



Пятно в живописи — это силуэтное, тональное изображение в цвете целого предмета, или относительно большого размера участки изображаемого предмета, одного цветового тона.



Цветовой и световой контрасты в живописи используются для выделения светлых и темных отношений пятен, подчеркивающих освещенность (дневным или искусственным светом) или цветовую насыщенность изображаемого предмета. На цвет предметов в живописи влияет не только освещение, но и цвет окружения.

Цветовой контраст основан на теории сочетания **основных** (желтый, красный, синий) и **дополнительных цветов** (зеленый, оранжевый, фиолетовый). Основные цвета нельзя получить, смешивая с другими. Дополнительные цвета получаются путем смешивания одного цвета с другим.