

МОЕМУ МУЖУ МАКУ ЗА ТО,
ЧТО ВОДУШЕВЛЯЛ
И ПОДДЕРЖИВАЛ МЕНЯ
С САМОГО НАЧАЛА
МОЕГО МЕЛОВОГО
ПУТЕШЕСТВИЯ





Оглавление

ЧАСТЬ I. ОСНОВЫ	6
Глава 1. Азы мелового леттеринга	7
Глава 2. Элементы меловой картины	21
ЧАСТЬ II. ПЕРЕХОДИМ НА СЛЕДУЮЩИЙ УРОВЕНЬ ...	32
Глава 3. Тени и объем	33
Глава 4. Стилиевые эксперименты	43
Глава 5. Ленты, бордюры и рамки	65
Глава 6. Флориши и декоративные элементы	85
Глава 7. Рисуем внутри силуэта	97
Глава 8. Иллюстрации мелом	107
ЧАСТЬ III. ПРАКТИКА	124
Глава 9. Применяем навыки	125
Глава 10. Делитесь своими работами	135
Глава 11. Праздничный леттеринг	157
Благодарности	174
Об авторе	175

Часть I

ОСНОВЫ

APEX



CAP HEIGHT

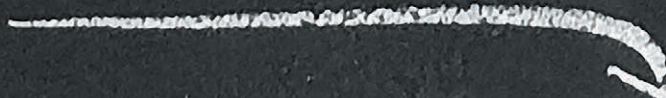
CROSS
BAR



serifs
(foot)



BAR



STROKE

HT BOWL
a t o m T

FINIALS

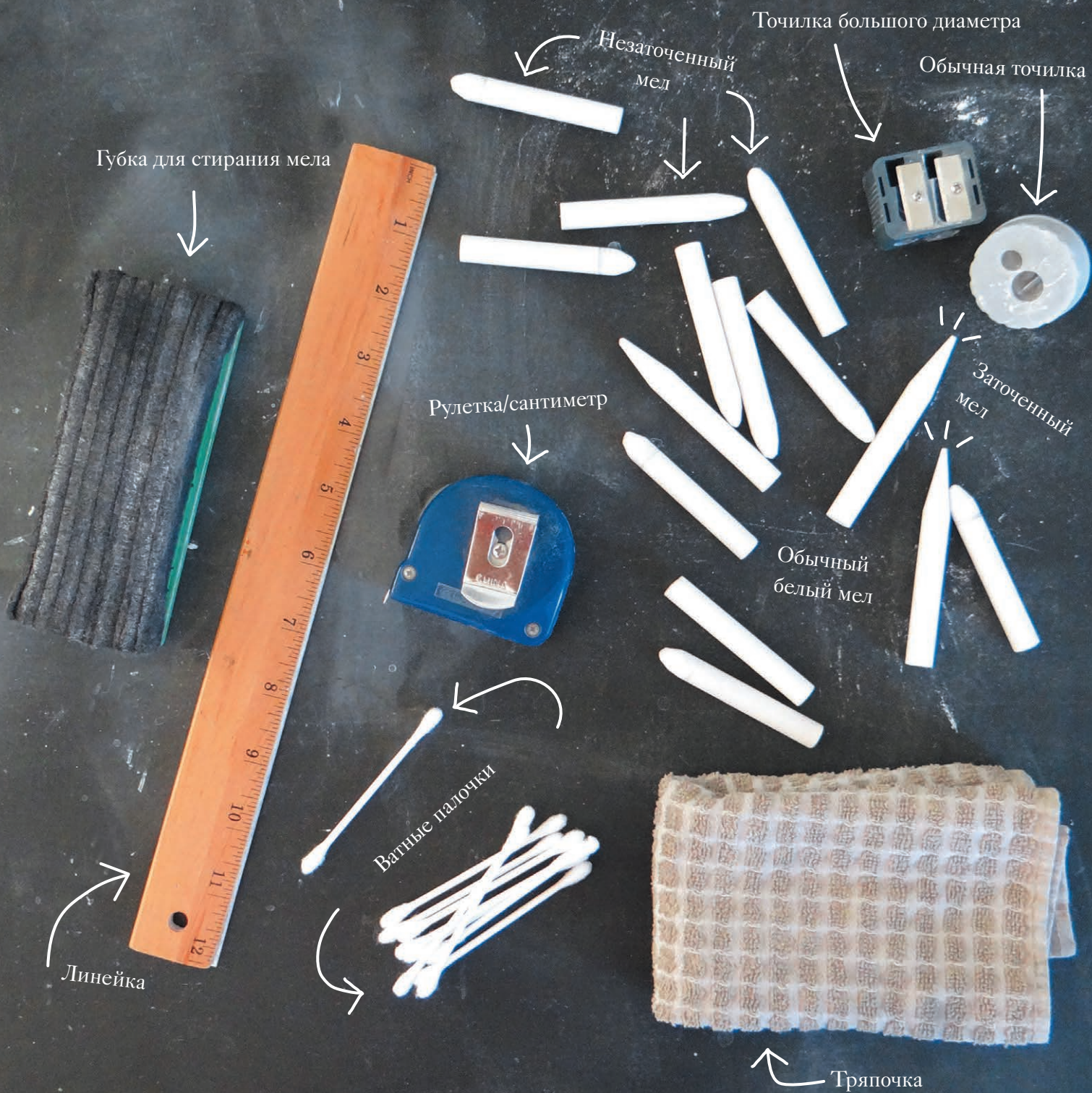
A

Глава 1

Азы мелового леттеринга

Меловой леттеринг начинается с базовых представлений о форме букв. Они первый и самый важный элемент ваших работ. Но прежде чем приступать к буквам, нужно освоить некоторые навыки.

ВАМ ПОНАДОБЯТСЯ



Меловой леттеринг хорош тем, что вам не понадобится много материалов, а все они легкие, недорогие и не занимают много места. Поэтому занятия леттерингом – сущее удовольствие!

Белый мел

Для занятий подойдет обычный белый мел. Не рекомендую толстые мелки для асфальта и школьные: ими работать в этой книге будет трудно. Мой любимый вариант — белые «не-осыпающиеся» мелки Crayola (Crayola Anti-Dust Chalk). Без пыли, конечно, не обойдется, но они нравятся мне тем, что тяжелее и плотнее других и дают более четкую и яркую линию на грифельной поверхности.

Кстати, о пыли. Сразу скажу: ее будет много, но не надо бояться. Я иногда в ней с ног до головы. Во время работы ваш рисунок будет неизбежно покрываться пылью: я все время сдуваю ее частички с доски. Поэтому хорошенько подумайте, где лучше организовать рабочее место.

Точилки

Это мой главный профессиональный секрет. Многие не знают, что мел можно точить. Прием очень простой, но как он влияет на результат! Подойдет любая точилка для обычных или косметических карандашей с двумя отверстиями: поуже и пошире. Маленькое отверстие нужно для того, чтобы точить карандаш и делать на-

броски в скетчбуке. Большое идеально для мела (обычно оно стандартного диаметра — около 1,25 мм).

Губка и тряпочка

Фетровая губка стирает мел, но не убирает пыль. На доске образуются разводы. Тряпочка полностью удаляет частички пыли. Можно использовать влажную и сухую тряпки. Особенная ткань не нужна — подойдет старая футболка, порезанная на кусочки, или тряпка для кухни.

Ватные палочки

Иногда нужно исправить какую-то деталь и нет нужды стирать все и начинать заново. Ватной палочкой можно снимать мел точно и четко.

Линейка

Она вам пригодится, особенно когда мы будем проходить основы композиции (глава 2). У меня есть длинная линейка 30 см и короткая 15 см, которая помещается в сумку. Маленькую линейку можно использовать как закладку. Также полезно иметь под рукой гибкий сантиметр или рулетку.

ГОТОВИМ ДОСКУ

Перед началом работы нужно состарить доску. Ничего сложного тут нет: натираем всю поверхность мелом и стираем его следы. Доска, по которой прошлись мелом, выглядит чуть поцарапанной, не идеально чистой и сероватой. Смотрится гораздо выигрышнее, чем ярко-черная чистая поверхность.

Перед тем как состарить новую доску, нужно снять с мелка защитный слой. Для этого потрите мелом о любую твердую поверхность. Когда вы рисуете в первый раз, четкие следы

могут появиться на доске не сразу. Но после того как мел разрисовался, продолжайте его растирать, пока не покроете всю поверхность. Затем очистите ее тряпкой.

Цель состаривания не только в том, чтобы придать поверхности более винтажный вид, но и в том, чтобы подготовить доску к работе. На новой гладкой поверхности легче сделать царапины, которые останутся навсегда. На состаренной же можно работать сколько угодно, и таких отметин не появится.



НАЧИНАЕМ РИСОВАТЬ

Откройте одну из трех тренировочных страниц в начале или конце книги и проведите линию тупым концом незаточенного мелка. Заточите другой кусок мела и проведите вторую линию острым концом. Обратите внимание на разницу в текстуре этих линий. Незаточенный мел даст широкую линию с рваным краем,

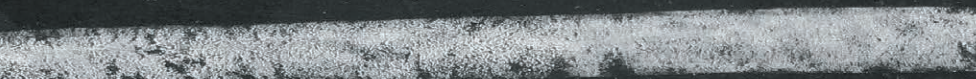
острый — более узкую, ровную и четкую. Проведите линии вторым мелом, и вы заметите, как он постепенно стачивается. Начертите несколько линий с разной силой нажима. Когда вы сильно давите на мел, линия выходит ярче; когда нажимаете слегка — бледнее и более текстурной.



→ ЗАТУПИВШИЙСЯ МЕЛ



→ НЕЗАТОЧЕННЫЙ МЕЛ



→ ЗАТОЧЕННЫЙ МЕЛ



→ сильное нажатие



↳ легкое нажатие

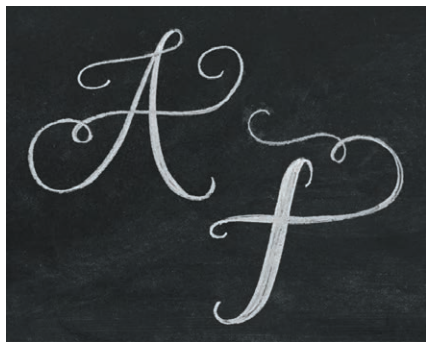


ГЛАВНОЕ О БУКВАХ

Разберем технические основы написания букв. Тем, кто учится каллиграфии, нужно знать терминологию: если я буду говорить «вот эта маленькая штучка сверху толстой вертикальной линии», вы ничего не поймете.

Перекладки и горизонтальные штрихи

Попробуйте чертить разные перекладки — от коротких и прямых до длинных с завитками в строчных *f* и *t* и прописных *A* и *H*.

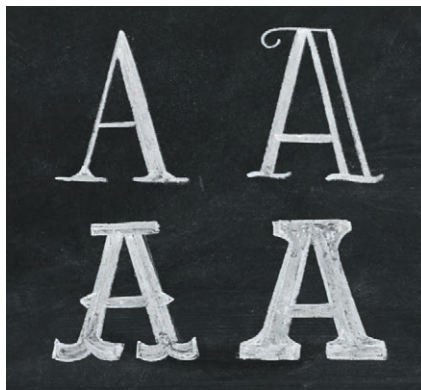


Верхний и нижний выносные элементы

Как следует попрактиковаться в рисовании нижних выносных элементов вам помогут строчные буквы *g*, *y*, *p* и *f*, а верхних — *f*, *t*, *h*, *k*, *l* и *b*.

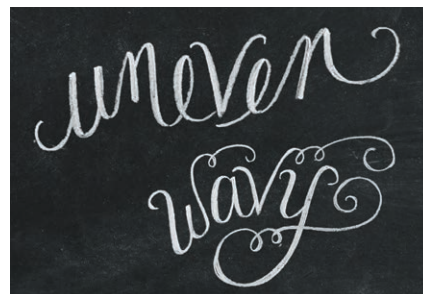
Засечки

Они полностью меняют вид букв. Поиграйте с их толщиной и стилем. Попробуйте рисовать толстые буквы с тонкими засечками, и наоборот.



Базовые линии

Разные базовые линии помогут в создании оригинальных композиций. Прямые — более традиционных, волнистые и неровные — фантазийных.



Начальный и концевой росчерки

Начните с красивого росчерка или добавьте его в конце — надпись выйдет необычной и стильной.



the

Горизонтальный штрих →

← Верхний выносной элемент

← Концевой штрих

Вершина

Anatomy

← Перекладина

← Линия прописных

← Овал

← Концевой элемент

← Базовая линия

← Нижний выносной элемент

← Штрих, направленный вниз

← Засечки (нижние)

← Горизонтальный штрих

LETTER

← Горизонталь

← Гротеск

← Основной штрих

← Росчерк

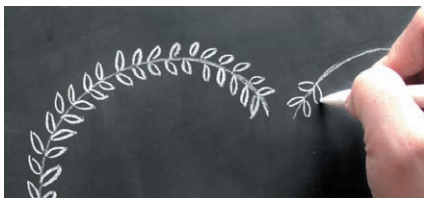
Урок 2. КРАСОТА – В ТЕБЕ

Мы нарисуем сердце из лавровых веточек, обернутое лентой. Наложим черную тень ватной палочкой и не будем убирать меловые разводы внутри сердца – выйдет эффектный контраст. Сердце поместим на фоне простого узора из завитков.

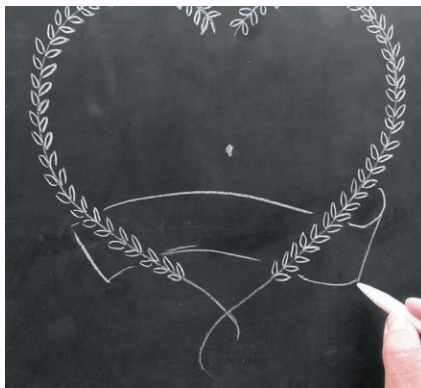
1 Ориентируясь на центр доски, нарисуйте сердце с перекрещивающимися линиями внизу. Это будут веточки рамы из лавра.



2 Добавьте листочки. Я изображаю их примерно одинаковой формы и с одинаковыми интервалами.



3 Добавьте ленту со складками в нижней части сердца, оставив ее «кончик» пустым.



4 Дорисуйте ленту. Должно казаться, будто она оборачивает сердце.



СОВЕТ

Не стирайте лавровую ветвь, пока не убедитесь, что лента нарисована ровно.



BE YOU

T I F U L

5 Сотрите линию из ветки внутри переднего полотнища ленты, кроме тех мест, где она поворачивается «изнанкой».



6 Прикиньте расположение букв *BE YOU* и начертите две изогнутые линии — базовую и линию прописных. Надпись разместится между ними. Начинайте с центральной буквы *Y*. Прежде чем переходить к ленте, доработайте буквы сверху.



7 Добавьте штрихи внутри букв, это придаст объем.



8 Чтобы надпись стала еще эффектнее, влажной ватной палочкой нанесите тень.



9 Чтобы черная тень выделялась, возьмите губку и в меле «промокните» доску внутри сердца в нескольких местах, таким образом нанося меловую пыль.



10 Нарисуйте два S-образных завитка между лентой и буквами.



11 Теперь добавьте оставшуюся часть слова — *TIFUL*. Заштрихуйте буквы диагональными черточками.



12 Добавьте тень на ленту, обращая особое внимание на «изнаночные» части. Аккуратно растушуйте мел пальцами.



13 Поскольку мы будем рисовать фон, обведите одну сторону листочков, чтобы рамка выделялась. Затем, начиная с верхней части сердца, добавляйте острым мелом S-образные завитки, меняя их направление и размер.



14 Продолжайте рисовать узор, пока не заполните всю площадь доски вокруг сердца. Оставьте немного пустого пространства непосредственно около рамки. Завитки не должны касаться ее.



СОВЕТ

Завитки образуют изящный узор и замечательный фон для сердечка. Не забудьте сфотографировать, прежде чем стирать!